



รายงานการประเมินตนเอง
(*Self Assessment Report : SAR*)

ประจำปีการศึกษา 2549 (1 มิถุนายน 2549 – 31 พฤษภาคม 2550)
ประจำปีงบประมาณ 2550 (1 ตุลาคม 2549 – 30 กันยายน 2550)

สำนักหอสมุด
มหาวิทยาลัยราชภัฏสกลนคร

คำนำ

รายงานการประเมินตนเอง ประจำปีงบประมาณ พ.ศ. 2550 ฉบับนี้จัดทำขึ้นสำหรับการประเมินคุณภาพภายในของสำนักหอสมุด มหาวิทยาลัยทักษิณ โดยมีวัตถุประสงค์เพื่อประเมินการดำเนินงาน ประจำปีงบประมาณ พ.ศ. 2550 (ข้อมูลการดำเนินงานช่วง 1 ตุลาคม 2549 – 30 กันยายน 2550) ซึ่งสำนักหอสมุดได้ประเมินใน 6 ยุทธศาสตร์หลักดังนี้

ยุทธศาสตร์ที่ 1 ให้โอกาสทางการศึกษาและมุ่งผลิตบัณฑิตที่สามารถเพิ่มศักยภาพการแข่งขันและเสริมสร้างการพัฒนาที่ยั่งยืนของประเทศ

ยุทธศาสตร์ที่ 2 ผลักดันมหาวิทยาลัยไปสู่มหาวิทยาลัยที่เน้นวิจัยเพื่อเพิ่มศักยภาพในการแข่งขันของประเทศ

ยุทธศาสตร์ที่ 3 ให้การบริการวิชาการเพื่อพัฒนาทุนทางสังคม แก้ปัญหาความยากจนและยกระดับคุณภาพชีวิตของประชาชน

ยุทธศาสตร์ที่ 4 สร้างองค์ความรู้ทางด้านศิลปะและวัฒนธรรม และส่งเสริมกิจกรรมด้านทำนุบำรุงศิลปะและวัฒนธรรม

ยุทธศาสตร์ที่ 5 แสวงหารายได้เพื่อนำมาพัฒนามหาวิทยาลัย และเพื่อการพึ่งพาตนเองทางงบประมาณมากขึ้น

ยุทธศาสตร์ที่ 6 บริหารจัดการที่มีประสิทธิภาพและประสิทธิผล

สำนักหอสมุด หวังเป็นอย่างยิ่งว่า รายงานการประเมินตนเอง ประจำปีงบประมาณ พ.ศ. 2550 ฉบับนี้จะเป็นประโยชน์และนำไปสู่การพัฒนาการปฏิบัติงานของสำนักหอสมุด และใช้เป็นแนวทางในการดำเนินงานให้เป็นไปอย่างมีประสิทธิภาพ และนำมาพัฒนาสำนักหอสมุดให้มีคุณภาพในระดับที่สูงขึ้นต่อไป ขอขอบคุณบุคลากรสำนักหอสมุดทุกท่านที่ให้ความร่วมมือในการพัฒนาระบบการประกันคุณภาพการศึกษาของสำนักหอสมุดให้บรรลุความสำเร็จ และเป็นประโยชน์ต่อองค์กรและส่วนรวมอย่างดียิ่ง



(นางสาวรัชณี ศรีศักดิ์ดา)

ผู้อำนวยการสำนักหอสมุด

25 ตุลาคม 2550

สารบัญ

	หน้า
บทสรุปสำหรับผู้บริหาร	1
ข้อมูลพื้นฐาน	7
ผลการดำเนินงานและผลการประเมิน	
ยุทธศาสตร์ที่ 1 ให้โอกาสทางการศึกษาและมุ่งผลิตบัณฑิตที่สามารถเพิ่ม ศักยภาพการแข่งขันและเสริมสร้างการพัฒนาที่ยั่งยืนของประเทศ	30
ยุทธศาสตร์ที่ 2 ผลักดันมหาวิทยาลัยไปสู่มหาวิทยาลัยที่เน้นวิจัยเพื่อเพิ่ม ศักยภาพในการแข่งขันของประเทศ	35
ยุทธศาสตร์ที่ 3 ให้การบริการวิชาการเพื่อพัฒนาทุนทางสังคม แก้ปัญหา ความยากจนและยกระดับคุณภาพชีวิตของประชาชน	39
ยุทธศาสตร์ที่ 4 สร้างองค์ความรู้ทางด้านศิลปะและวัฒนธรรม และ ส่งเสริมกิจกรรมด้านทำนุบำรุงศิลปะและวัฒนธรรม	43
ยุทธศาสตร์ที่ 5 แสวงหารายได้เพื่อนำมาพัฒนามหาวิทยาลัย และเพื่อการ พึ่งพาตนเองทางงบประมาณมากขึ้น	46
ยุทธศาสตร์ที่ 6 บริหารจัดการที่มีประสิทธิภาพและประสิทธิผล	49
ภาคผนวก	60

บทสรุปสำหรับผู้บริหาร

1. สรุปข้อมูลพื้นฐาน

สำนักหอสมุด มหาวิทยาลัยทักษิณ มีภารกิจสำคัญคือ รวบรวมทรัพยากรสารสนเทศทั้งที่เป็น สื่อสิ่งพิมพ์ สื่อโสตทัศน์และสื่ออิเล็กทรอนิกส์ต่างๆ สำหรับบริการเพื่อสนับสนุนการเรียนการสอน การศึกษา วิจัย แก่อาจารย์ นิสิต บุคลากรของมหาวิทยาลัย และบุคคลทั่วไปตลอดถึงสมาชิกในเครือข่ายความร่วมมือระหว่างห้องสมุดสถาบันอุดมศึกษาอื่นๆ

1.1 การบริหารงาน

การบริหารงานของสำนักหอสมุด แบ่งส่วนราชการภายในออกเป็น 4 ฝ่าย 1 โครงการ คือ

1. สำนักงานเลขานุการ
2. ฝ่ายเทคนิคสารสนเทศ
3. ฝ่ายบริการสารสนเทศ
4. ฝ่ายเทคโนโลยีสารสนเทศ
5. โครงการจัดตั้งหอจดหมายเหตุ มหาวิทยาลัยทักษิณ

1.2 บุคลากร มีบุคลากรทั้งสิ้น 35 คน

1.3 งบประมาณ งบประมาณแผ่นดิน 13,526,700.- บาท
งบประมาณเงินรายได้ 2,638,000.- บาท

1.4 เวลาทำการ เปิดภาคเรียน วันจันทร์-ศุกร์ 08.30 – 22.00 น.
วันเสาร์ 09.00 – 20.00 น.
วันอาทิตย์ 09.00 – 17.00 น.
ปิดภาคเรียน วันจันทร์-ศุกร์ 08.30 – 16.30 น.

1.5 ทรัพยากรสารสนเทศ

ทรัพยากรสารสนเทศ	หน่วยนับ	จำนวน
สื่อสิ่งพิมพ์		
หนังสือภาษาไทย	เล่ม	170,037
หนังสือภาษาอังกฤษ	เล่ม	39,867
วารสารภาษาไทย	รายการ	857
วารสารภาษาต่างประเทศ	รายการ	130
หนังสือพิมพ์ภาษาไทย	รายการ	19
หนังสือพิมพ์ภาษาต่างประเทศ	รายการ	2

ทรัพยากรสารสนเทศ	หน่วยนับ	จำนวน
สื่อโสตทัศน		
CD, DVD, CD-ROM	รายการ	8,859
วีดิทัศน์	ม้วน	3,567
แถบเสียง	ม้วน	2,464
สื่ออิเล็กทรอนิกส์		
ฐานข้อมูลซีดีรอม	ฐานข้อมูล	1
ฐานข้อมูลออนไลน์	ฐานข้อมูล	13
ฐานข้อมูลปริญญานิพนธ์	รายชื่อ	106
E-Book	รายชื่อ	608
E-Journal	รายชื่อ	62

2. สรุปผลการประเมิน

ยุทธศาสตร์ของมหาวิทยาลัย	คะแนน	ผลการประเมิน
ยุทธศาสตร์ที่ 1 ให้โอกาสทางการศึกษาและมุ่งผลิตบัณฑิตที่สามารถเพิ่มศักยภาพการแข่งขันและเสริมสร้างการพัฒนาที่ยั่งยืนของประเทศ	3.17	พอใช้
ยุทธศาสตร์ที่ 2 ผลักดันมหาวิทยาลัยไปสู่มหาวิทยาลัยที่เน้นวิจัยเพื่อเพิ่มศักยภาพในการแข่งขันของประเทศ		ไม่ประเมิน
ยุทธศาสตร์ที่ 3 ให้การบริการวิชาการเพื่อพัฒนาทุนทางสังคมแก้ปัญหาความยากจนและยกระดับคุณภาพชีวิตของประชาชน		ไม่ประเมิน
ยุทธศาสตร์ที่ 4 สร้างองค์ความรู้ทางด้านศิลปะและวัฒนธรรมและส่งเสริมกิจกรรมด้านทำนุบำรุงศิลปะและวัฒนธรรม		ไม่ประเมิน
ยุทธศาสตร์ที่ 5 แสวงหารายได้เพื่อนำมาพัฒนามหาวิทยาลัยและเพื่อการพึ่งพาตนเองทางงบประมาณมากขึ้น		ไม่ประเมิน
ยุทธศาสตร์ที่ 6 บริหารจัดการที่มีประสิทธิภาพและประสิทธิผล	3.19	พอใช้

ยุทธศาสตร์ของมหาวิทยาลัย	คะแนน	ผลการประเมิน
ยุทธศาสตร์ที่ 1 ให้โอกาสทางการศึกษาและมุ่งผลิตบัณฑิตที่สามารถเพิ่มศักยภาพการแข่งขันและเสริมสร้างการพัฒนาที่ยั่งยืนของประเทศ	4.50	ดี
ยุทธศาสตร์ที่ 2 ผลักดันมหาวิทยาลัยไปสู่มหาวิทยาลัยที่เน้นวิจัยเพื่อเพิ่มศักยภาพในการแข่งขันของประเทศ	3.00	พอใช้
ยุทธศาสตร์ที่ 3 ให้การบริการวิชาการเพื่อพัฒนาทุนทางสังคมแก้ปัญหาความยากจนและยกระดับคุณภาพชีวิตของประชาชน	ไม่ประเมิน	
ยุทธศาสตร์ที่ 4 สร้างองค์ความรู้ทางด้านศิลปะและวัฒนธรรมและส่งเสริมกิจกรรมด้านทำนุบำรุงศิลปะและวัฒนธรรม	ไม่ประเมิน	
ยุทธศาสตร์ที่ 5 แสวงหารายได้เพื่อนำมาพัฒนามหาวิทยาลัยและเพื่อการพึ่งพาตนเองทางงบประมาณมากขึ้น	1.00	ต้องปรับปรุง
ยุทธศาสตร์ที่ 6 บริหารจัดการที่มีประสิทธิภาพและประสิทธิผล	4.73	ดีมาก

3. สรุปผลการดำเนินงานและผลการประเมินรายยุทธศาสตร์

3.1 ยุทธศาสตร์ที่ 1 ให้โอกาสทางการศึกษาและมุ่งผลิตบัณฑิตที่สามารถเพิ่มศักยภาพการแข่งขันและเสริมสร้างการพัฒนาที่ยั่งยืนของประเทศ

- สรุปผลกระบวนการทำงาน (PDCA)

สำนักหอสมุด มหาวิทยาลัยทักษิณ มีภารกิจสำคัญ คือ รวบรวมทรัพยากรสารสนเทศ ทั้งที่เป็นสื่อสิ่งพิมพ์ สื่อโสตทัศน์และสื่ออิเล็กทรอนิกส์ต่างๆ สำหรับให้บริการเพื่อสนับสนุนการเรียนการสอน วิจัย การบริการวิชาการและการทำนุบำรุงส่งเสริมศิลปวัฒนธรรม แก่อาจารย์ นิสิต บุคลากรของมหาวิทยาลัย บุคคลทั่วไป รวมทั้งสมาชิกในเครือข่ายความร่วมมือระหว่างห้องสมุดสถาบันอุดมศึกษาอื่นๆ โดยมีการดำเนินงานตามแผนการปฏิบัติงานประจำปี มีการประเมินความพึงพอใจของผู้ใช้บริการ และนำผลการประเมินมาปรับปรุงการปฏิบัติงาน เพื่อให้บุคลากรของสำนักหอสมุดมีเป้าหมายในการปฏิบัติงานเป็นไปในทิศทางเดียวกันอย่างต่อเนื่อง

- แนวทางการพัฒนา

1. ส่งเสริมและสนับสนุนให้มีการใช้ทรัพยากรสารสนเทศร่วมกันกับสถาบันอุดมศึกษาอื่นๆ
2. ประชาสัมพันธ์เกี่ยวกับระเบียบ ข้อบังคับต่างๆ ของห้องสมุดให้กับผู้ใช้บริการทราบอย่างต่อเนื่อง
3. สนับสนุนและส่งเสริมให้บุคลากรพัฒนาทักษะ ความรู้และประสบการณ์ด้านเทคโนโลยีสารสนเทศอย่างสม่ำเสมอและต่อเนื่อง

3.2 ยุทธศาสตร์ที่ 2 ผลักดันมหาวิทยาลัยไปสู่มหาวิทยาลัยที่เน้นวิจัยเพื่อเพิ่มศักยภาพในการแข่งขันของประเทศ

- สรุปผลกระบวนการทำงาน (PDCA)

สำนักหอสมุด มหาวิทยาลัยทักษิณ มุ่งที่จะสนับสนุนบุคลากรให้มีการผลิตงานวิจัยที่มีคุณภาพและมาตรฐานเป็นที่ยอมรับ

- แนวทางการพัฒนา

1. มีการสนับสนุนให้บุคลากรของสำนักหอสมุดทำวิจัยมากขึ้น
2. สนับสนุนงบประมาณด้านวิจัยให้เพิ่มมากขึ้น

3.3 ยุทธศาสตร์ที่ 3 ให้การบริการวิชาการเพื่อพัฒนาทุนทางสังคม แก้ปัญหาความยากจนและยกระดับคุณภาพชีวิตของประชาชน

- สรุปผลกระบวนการทำงาน (PDCA)

สำนักหอสมุด มหาวิทยาลัยทักษิณ มีการให้บริการวิชาการแก่สังคมอย่างต่อเนื่อง โดยมีการวางแผน การดำเนินงาน การประเมินผลทำให้บริการวิชาการ และนำผลการประเมินการให้บริการวิชาการมาปรับปรุงการดำเนินงาน ซึ่งประสบผลสำเร็จเป็นอย่างดี

- แนวทางการพัฒนา

1. มีแนวทางในการหารายได้จากบริการวิชาการสู่สังคม

3.4 ยุทธศาสตร์ที่ 4 สร้างองค์ความรู้ทางด้านศิลปะและวัฒนธรรม และส่งเสริมกิจกรรมด้านทำนุบำรุงศิลปะและวัฒนธรรม

- สรุปผลกระบวนการทำงาน (PDCA)

สำนักหอสมุด มหาวิทยาลัยทักษิณ ตระหนักถึงความสำคัญของการทำนุบำรุงศิลปะและวัฒนธรรมภาคใต้ โดยการดำเนินการจัดหาทรัพยากรสารสนเทศเกี่ยวกับข้อมูลท้องถิ่นภาคใต้ในด้านต่างๆ

- แนวทางการพัฒนา

1. สนับสนุนงบประมาณที่เกี่ยวกับการทำนุบำรุงศิลปะและวัฒนธรรม
2. จัดกิจกรรมที่เกี่ยวกับการทำนุบำรุงศิลปะและวัฒนธรรมให้มากขึ้น

3.5 ยุทธศาสตร์ที่ 5 แสวงหารายได้เพื่อนำมาพัฒนามหาวิทยาลัย และเพื่อการพึ่งพาตนเองทางงบประมาณมากขึ้น

- สรุปผลกระบวนการทำงาน (PDCA)

สำนักหอสมุด มหาวิทยาลัยทักษิณได้ตระหนักถึงความสำคัญในการแสวงหารายได้เพื่อนำมาพัฒนาสำนักหอสมุด รวมถึงการพึ่งพาตนเองทางงบประมาณมากขึ้น ซึ่งสำนักหอสมุดได้หารายได้จากบริการสารสนเทศ เช่น ค่าธรรมเนียมส่งหนังสือซ้ำ ค่าบริการพิมพ์ข้อมูล การให้บริการวิชาการ การทำบัตรสมาชิก Pulinet เป็นต้น

- แนวทางการพัฒนา

1. หาแนวทางในการหารายได้ในช่องทางอื่นๆ เพิ่มเติม

3.6 ยุทธศาสตร์ที่ 6 บริหารจัดการที่มีประสิทธิภาพและประสิทธิผล

- สรุปผลกระบวนการทำงาน (PDCA)

สำนักหอสมุด มหาวิทยาลัยทักษิณ เป็นองค์กรที่มีการบริหารจัดการที่มีประสิทธิภาพ โปร่งใสและสามารถตรวจสอบได้

- แนวทางการพัฒนา

1. กำหนดภาระหน้าที่ความรับผิดชอบของบุคลากรให้มีความสอดคล้องกับภาระงานและจำนวนบุคลากร
2. เพิ่มทักษะทางด้านการใช้เทคโนโลยีและภาษาต่างประเทศให้กับบุคลากรทุกระดับ
3. กำหนดมาตรฐานงานขั้นต่ำของแต่ละตำแหน่งไว้อย่างชัดเจนและเป็นสากล
4. สร้างความเข้าใจของบุคลากรเรื่องหลักธรรมาภิบาลและองค์การเรียนรู้
5. จัดระบบในการทำข้อมูล (Data) ให้เป็นสารสนเทศ (Information) เพื่อช่วยในการตัดสินใจของผู้บริหารยังไม่สมบูรณ์

ข้อมูลพื้นฐาน

1. ชื่อ สำนักหอสมุด มหาวิทยาลัยทักษิณ
2. ที่ตั้ง เลขที่ 140 ถนนกาญจนวนิช ตำบลเขารูปช้าง อำเภอเมือง จังหวัดสงขลา 90000
3. ประวัติ

สำนักหอสมุด มหาวิทยาลัยทักษิณ ได้เริ่มมีมาพร้อมกับการจัดตั้งวิทยาลัยวิชาการศึกษา สงขลา ตามการขยายงานออกสู่ส่วนภูมิภาคของวิทยาลัยวิชาการศึกษา เมื่อวันที่ 1 ตุลาคม พ.ศ. 2511 ในครั้งแรกได้จัดสร้างอาคารขึ้นหนึ่งหลังเป็นอาคาร 2 ชั้น มีพื้นที่บริการประมาณ 1,080 ตารางเมตร ใช้ชื่อว่า “ห้องสมุดวิทยาลัยวิชาการศึกษาสงขลา” เริ่มเปิดให้บริการในภาคเรียนที่ 1 ปีการศึกษา 2512 ต่อมาเมื่อวันที่ 29 มิถุนายน พ.ศ. 2517 วิทยาลัยวิชาการศึกษาได้ยกฐานะขึ้นเป็น มหาวิทยาลัยศรีนครินทรวิโรฒ สงขลา ห้องสมุดวิทยาลัยวิชาการศึกษาสงขลาจึงเปลี่ยนชื่อเป็น “สำนักหอสมุดกลาง” ในปี พ.ศ. 2533 มหาวิทยาลัยศรีนครินทรวิโรฒ สงขลา ได้มีการขยายงานไปยังพื้นที่ในจังหวัดพัทลุง จึงเปลี่ยนชื่อเป็น มหาวิทยาลัยศรีนครินทรวิโรฒ ภาคใต้ รวมทั้งอาคารสำนักหอสมุดกลางชำรุดทรุดโทรมมาก ประกอบกับทรัพยากรสารสนเทศและผู้ให้บริการเพิ่มจำนวนมากขึ้น มหาวิทยาลัยจึงได้สร้างอาคารใหม่ขึ้น เป็นอาคาร 5 ชั้น มีเนื้อที่ประมาณ 9,660 ตารางเมตร มีที่นั่งอ่านประมาณ 1,200 ที่นั่ง เปิดให้บริการเมื่อวันที่ 3 มกราคม พ.ศ. 2538 และได้เปลี่ยนชื่ออีกครั้งหนึ่งเป็นมหาวิทยาลัยทักษิณ ตามพระราชบัญญัติมหาวิทยาลัยทักษิณ พ.ศ. 2539 เมื่อวันที่ 1 พฤศจิกายน พ.ศ. 2539 สำนักหอสมุดกลางจึงได้เปลี่ยนชื่อเป็น “สำนักหอสมุด มหาวิทยาลัยทักษิณ” จนถึงปัจจุบัน สำนักหอสมุด มหาวิทยาลัยทักษิณ มีภารกิจสำคัญคือ รวบรวมทรัพยากรสารสนเทศทั้งที่เป็นสิ่งพิมพ์ สื่อโสตทัศนและสื่ออิเล็กทรอนิกส์ต่างๆ สำหรับบริการเพื่อสนับสนุนการเรียนการสอน การศึกษา วิจัย แก่อาจารย์ นิสิต บุคลากรของมหาวิทยาลัย และบุคคลทั่วไปตลอดถึงสมาชิกในเครือข่ายความร่วมมือระหว่างห้องสมุดสถาบันอุดมศึกษาอื่นๆ

4. ภารกิจที่รับผิดชอบ

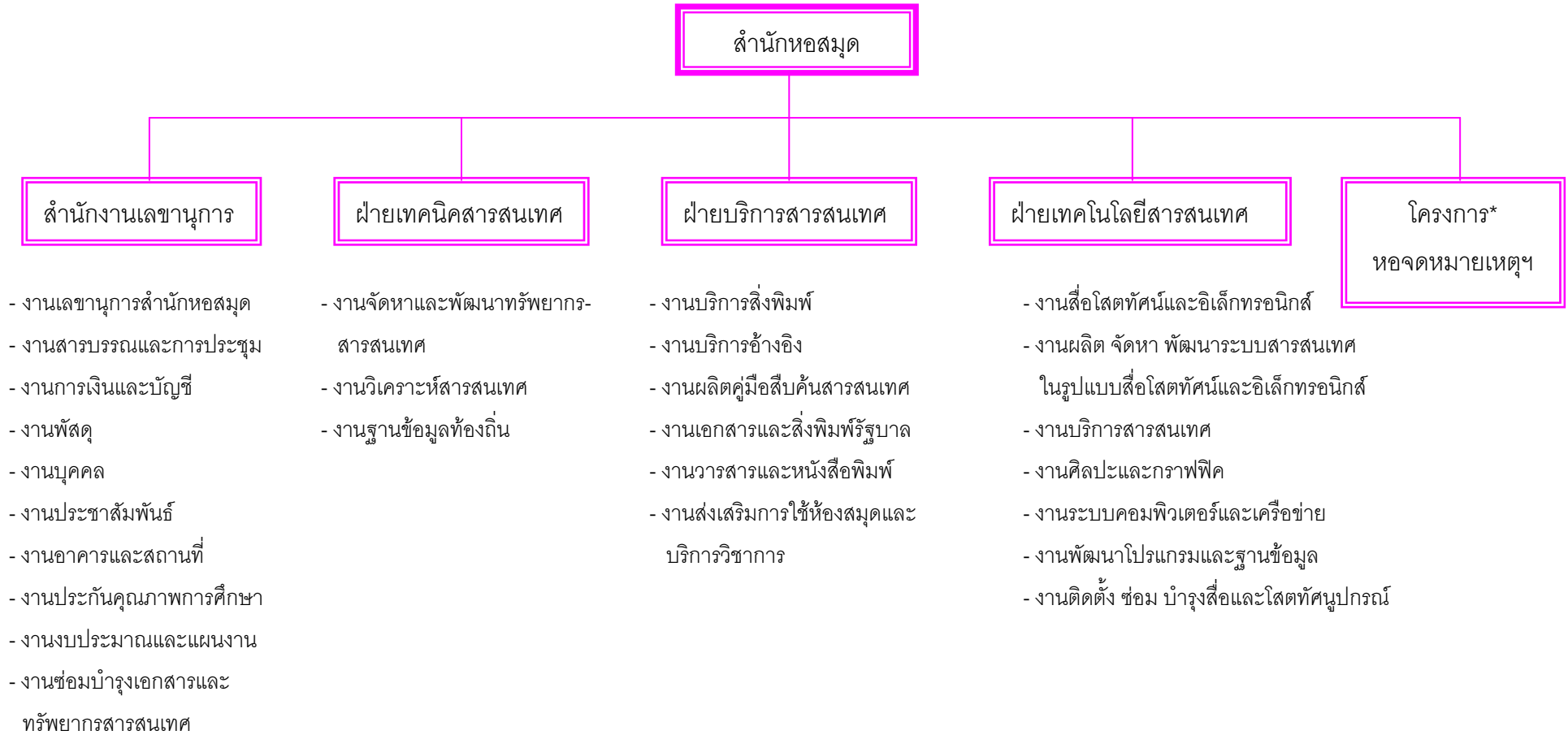
การบริหารงานของสำนักหอสมุด แบ่งส่วนราชการภายนอกเป็น 4 ฝ่าย 1 โครงการ คือ

- 1.สำนักงานเลขานุการ
- 2.ฝ่ายเทคนิคสารสนเทศ
- 3.ฝ่ายบริการสารสนเทศ
- 4.ฝ่ายเทคโนโลยีสารสนเทศ

5.โครงการจัดตั้งหอจดหมายเหตุ มหาวิทยาลัยทักษิณ

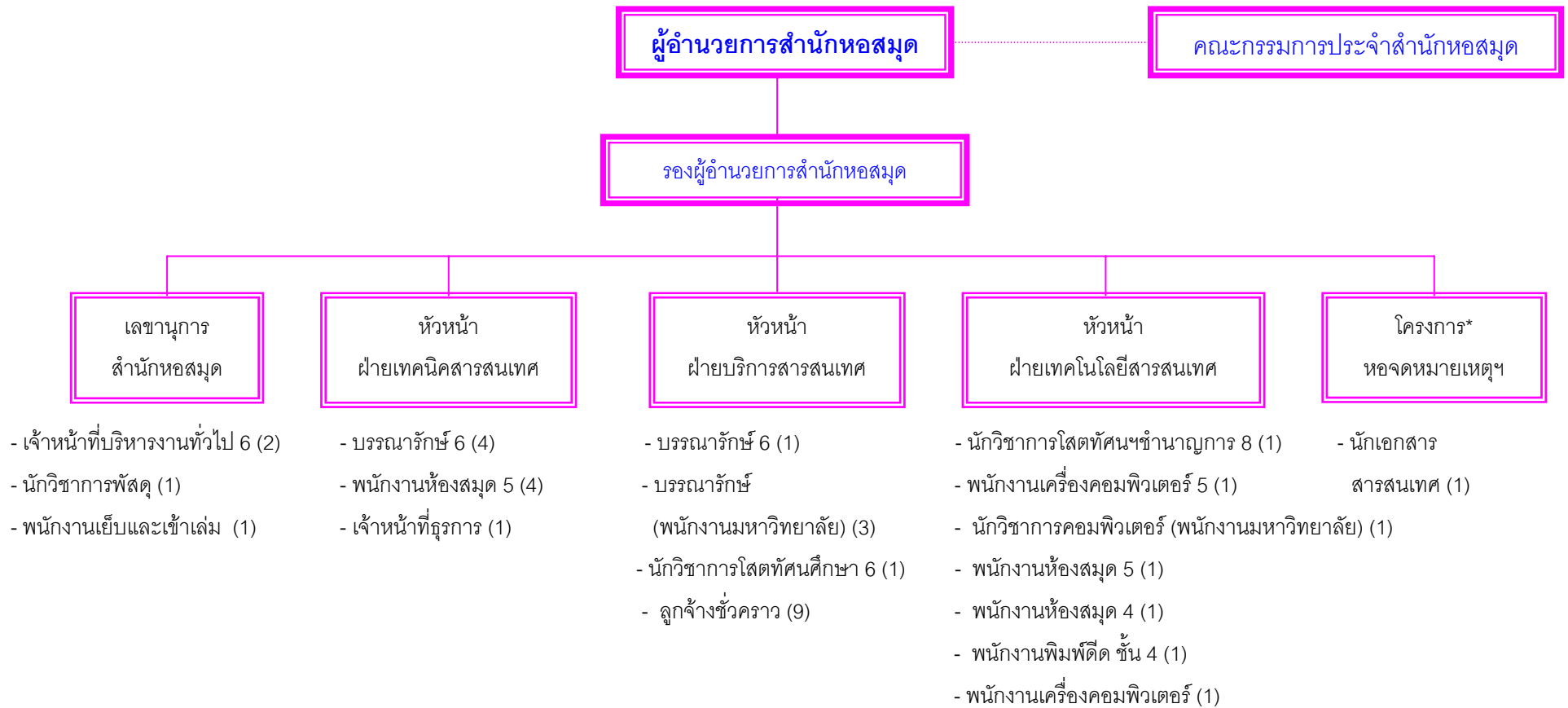
โดยมีผู้อำนวยการสำนักหอสมุดเป็นผู้บริหารสูงสุดและมีหัวหน้าฝ่ายเป็นผู้กำกับดูแลเพื่อให้การปฏิบัติงานดำเนินไปได้ด้วยมีประสิทธิภาพ ดังรายละเอียดแสดงในแผนภูมิโครงสร้างองค์กรและโครงสร้างการบริหารต่อไปนี้

โครงสร้างองค์กร



* เป็นหน่วยงานของมหาวิทยาลัย

โครงสร้างการบริหาร



สำนักงานเลขานุการ

สำนักงานเลขานุการมีภาระหน้าที่และความรับผิดชอบ ดูแลและประสานการปฏิบัติงานของทุกหน่วยงานทั้งภายในและภายนอกสำนักหอสมุด เพื่อสนับสนุนการให้บริการแก่คณาจารย์ นิสิต บุคลากร ตลอดจนบุคคลทั่วไปและหน่วยงานภายนอก ดังนี้

1. งานเลขานุการสำนักหอสมุด
2. งานสารบรรณและการประชุม
3. งานงบประมาณและแผนงาน
4. งานพัสดุ
5. งานการเงินและบัญชี
6. งานบุคคล
7. งานประชาสัมพันธ์
8. งานการประกันคุณภาพการศึกษา
9. งานอาคารและสถานที่
10. งานซ่อมบำรุงเอกสารและทรัพยากรสารสนเทศ

ฝ่ายเทคโนโลยีสารสนเทศ

ฝ่ายเทคโนโลยีสารสนเทศมีภาระหน้าที่และความรับผิดชอบในงานเทคโนโลยีทางการศึกษา และงานเทคโนโลยีสารสนเทศของสำนักหอสมุด ดังนี้

1. งานสื่อโสตทัศนและสื่ออิเล็กทรอนิกส์
2. งานผลิต จัดทำ พัฒนาระบบสารสนเทศในรูปแบบสื่อโสตทัศนและอิเล็กทรอนิกส์
3. งานบริการสารสนเทศ
4. งานศิลปะและกราฟฟิก
5. งานระบบคอมพิวเตอร์และเครือข่าย
6. งานพัฒนาโปรแกรมและฐานข้อมูล
7. งานติดตั้ง ซ่อม บำรุงรักษาสื่อและโสตทัศนอุปกรณ์

ฝ่ายเทคนิคสารสนเทศ

ฝ่ายเทคนิคสารสนเทศมีภาระหน้าที่และความรับผิดชอบงานด้านเทคนิคเกี่ยวกับทรัพยากรสารสนเทศ นับตั้งแต่การจัดหาทรัพยากรสารสนเทศเข้าสำนักหอสมุด วิเคราะห์ จัดหมวดหมู่ บันทึกรหัสข้อมูลลงในระบบอัตโนมัติ จนกระทั่งสามารถนำออกบริการแก่ผู้ใช้บริการ ดังนี้

1. งานจัดหาและพัฒนาทรัพยากรสารสนเทศ
2. งานวิเคราะห์ทรัพยากรสารสนเทศ
3. งานบันทึกข้อมูลทางบรรณานุกรมทรัพยากรสารสนเทศ
4. งานจัดทำฐานข้อมูลสหบรรณานุกรมเพื่อการสืบค้น
5. งานฐานข้อมูลท้องถิ่นภาคใต้
6. งานเขียนสันปกหนังสือและวารสารเย็บเล่ม

ฝ่ายบริการสารสนเทศ

ฝ่ายบริการสารสนเทศมีภาระหน้าที่และความรับผิดชอบหน้าที่ในการให้บริการแก่ผู้ใช้บริการที่เข้ามาใช้บริการของสำนักหอสมุด ดังนี้

1. งานบริการสิ่งพิมพ์
2. งานบริการตอบคำถามและช่วยค้นคว้า
3. งานผลิตคู่มือสืบค้นสารสนเทศ
4. งานเอกสารพิเศษและสิ่งพิมพ์รัฐบาล
5. งานวารสารและหนังสือพิมพ์
6. งานส่งเสริมการใช้ห้องสมุดและบริการ
7. งานบริการสืบค้นฐานข้อมูล

5. บุคลากร

ประเภทและจำนวนบุคลากร

สำนักหอสมุดดำเนินการบริหารและจัดการโดยมีบุคลากรทั้งสิ้น 35 คน จำแนกตามประเภท ดังนี้
(ข้อมูล ณ 30 กันยายน 2550)

ประเภทบุคลากร	จำนวน
ข้าราชการ	17
พนักงานมหาวิทยาลัย	4
ลูกจ้างประจำ	2
ลูกจ้างชั่วคราว (เงินรายได้)	12
รวม	35

จำนวนบุคลากรจำแนกตามตำแหน่งและวุฒิการศึกษา

ตำแหน่ง	วุฒิการศึกษา			รวม
	ต่ำกว่าปริญญาตรี	ปริญญาตรี	ปริญญาโท	
บรรณารักษ์	-	4	4	8
นักวิชาการโสตทัศนศึกษาชำนาญการ	-	-	1	1
นักวิชาการโสตทัศนศึกษา	-	1	-	1
เจ้าหน้าที่บริหารงานทั่วไป	-	1	1	2
นักวิชาการพัสดุ	-	1	-	1
นักวิชาการคอมพิวเตอร์	-	1	-	1
พนักงานเครื่องคอมพิวเตอร์	-	1	-	1
พนักงานพิมพ์ดีด ชั้น 4	-	1	-	1
พนักงานเข้าและเย็บเล่ม	-	1	-	1
พนักงานห้องสมุด	-	7	-	7
เจ้าหน้าที่ห้องสมุด	2	7	-	9
เจ้าหน้าที่ธุรการ	-	2	-	2
รวม	2	27	6	35

6. ทรัพยากร

พื้นที่ใช้สอย เป็นอาคาร 5 ชั้น มีพื้นที่บริการ 9,660 ตารางเมตร ซึ่งแบ่งเป็นดังนี้

- ชั้น 1 สำนักงานเลขานุการ
งานระบบคอมพิวเตอร์
งานบริการวารสารและหนังสือพิมพ์ฉบับปัจจุบัน
งานบริการยืม-คืนสิ่งพิมพ์
งานบริการตอบคำถามและช่วยค้นคว้า
งานบริการหนังสืออ้างอิง
งานบริการถ่ายสำเนาเอกสาร
- ชั้น 2 งานบริการวารสาร หนังสือพิมพ์ฉบับล่วงหน้าและฉบับเย็บเล่ม
งานบริการยืม-คืน วารสารฉบับล่วงหน้า
งานซ่อมบำรุงสิ่งพิมพ์
มุม SET CORNER
ห้องหนังสือสำหรับเด็กและเยาวชน
ห้องบริการสารสนเทศผ่านดาวเทียม
- ชั้น 3 งานเทคนิคสารสนเทศ
หนังสือทั่วไปภาษาไทยและภาษาต่างประเทศ
หนังสือหลักสูตรและแบบเรียน
- ชั้น 4 งานเทคโนโลยีสารสนเทศ
งานศิลปกรรม
งานบริการสื่อโสตทัศน์
ห้องศึกษาค้นคว้าด้วยตนเอง
ห้องปฏิบัติการคอมพิวเตอร์
ห้องข้อมูลท้องถิ่นภาคใต้
ห้องหอจดหมายเหตุมหาวิทยาลัยทักษิณ
- ชั้น 5 ห้องปริญญาานิพนธ์
ห้องหนังสือนวนิยายและเรื่องสั้น
ห้องศึกษาค้นคว้ารายบุคคล
สถาบันภาษาต่างประเทศ มหาวิทยาลัยทักษิณ (TIFL)
FAIRVIEW International School Thaksin University

งบประมาณ

งบประมาณแผ่นดิน

หมวดรายจ่าย	งบประมาณที่ได้รับจัดสรร ปีงบประมาณ 2550	
	จำนวน(บาท)	ร้อยละ
งบบุคลากร	4,325,300	31.98
ค่าจ้างประจำ 2 อัตรา	365,900	
เงินเดือน	3,959,400	
งบดำเนินการ	5,921,700	43.78
ค่าตอบแทน	36,900	
ค่าเบี้ยประชุม	36,900	
ค่าใช้สอย	1,364,000	
ค่าเบี้ยเลี้ยง ค่าเช่าที่พักและค่ายานพาหนะ	120,000	
ค่าจ้างเหมาบริการ	1,244,000	
ค่าวัสดุ	4,520,800	
ค่าวัสดุสำนักงาน	20,800	
ค่าวัสดุวารสาร หนังสือและตำรา	4,000,000	
ค่าวัสดุคอมพิวเตอร์	500,000	
งบลงทุน	3,279,700	24.24
ครุภัณฑ์		
ครุภัณฑ์โครงการพัฒนาระบบฐานข้อมูลอิเล็กทรอนิกส์	2,869,700	
ครุภัณฑ์โครงการระบบห้องสมุดอัตโนมัติ	410,000	
รวม	13,526,700	100.00

งบประมาณเงินรายได้

หมวดรายจ่าย	งบประมาณที่ได้รับจัดสรร ปีงบประมาณ 2550	
	จำนวน(บาท)	ร้อยละ
งบบุคลากร	776,520	29.44
ค่าจ้างชั่วคราว	776,520	
งบดำเนินการ	1,501,980	56.94
ค่าตอบแทน	600,000	
ค่าตอบแทนการปฏิบัติงานนอกเวลาราชการ	600,000	
ค่าใช้สอย	400,000	
ค่ารับรองและพิธีการ	50,000	
ค่าใช้จ่ายในการเดินทางไปราชการ	250,000	
ค่าจ้างเหมาบริการ	100,000	
ค่าวัสดุ	501,980	
ค่าวัสดุสำนักงาน	253,980	
ค่าวัสดุซื้อเพลิงและหล่อลื่น	5,000	
ค่าวัสดุคอมพิวเตอร์	100,000	
วัสดุเทคนิคห้องสมุด	50,000	
จัดพิมพ์วารสารสำนักหอสมุด	70,000	
วัสดุก่อสร้าง	3,000	
วัสดุไฟฟ้า	5,000	
วัสดุโฆษณาและเผยแพร่	15,000	
ค่าสาธารณูปโภค	69,500	2.63
งบลงทุน	180,000	6.82
ครุภัณฑ์	180,000	
เงินอุดหนุน	30,000	1.14
ค่าบำรุงสมาชิกเครือข่าย	30,000	
รายจ่ายอื่น	80,000	3.03
งบสำรอง	30,000	
โครงการจัดตั้งหอจดหมายเหตุ	50,000	
รวม	2,638,000	100.00

ทรัพยากรสารสนเทศ

สำนักหอสมุดได้มีการจัดหา รวบรวม สร้างสรรค์และพัฒนาทรัพยากรสารสนเทศในรูปแบบต่างๆ เพื่อให้บริการอย่างมีประสิทธิภาพและสร้างความพึงพอใจสูงสุดแก่ผู้ใช้บริการ

จำนวนทรัพยากรสารสนเทศ

ทรัพยากรสารสนเทศ	หน่วยนับ	จำนวน
สื่อสิ่งพิมพ์		
หนังสือภาษาไทย	เล่ม	170,037
หนังสือภาษาอังกฤษ	เล่ม	39,867
วารสารภาษาไทย	รายการ	857
วารสารภาษาต่างประเทศ	รายการ	130
หนังสือพิมพ์ภาษาไทย	รายการ	19
หนังสือพิมพ์ภาษาต่างประเทศ	รายการ	2
สื่อโสตทัศน์		
CD, DVD, CD-ROM	รายการ	8,859
วีดิทัศน์	ม้วน	3,567
แถบเสียง	ม้วน	2,464
ไมโครฟิล์ม	เรื่อง	276
ฟิล์มสตริป	ม้วน	22
แผ่นที่	แผ่น	46
รูปภาพ	ภาพ	1,345
สไลด์	เรื่อง	28
แผ่นเสียง	แผ่น	40
สื่ออิเล็กทรอนิกส์		
ฐานข้อมูลซีดีรอม	ฐานข้อมูล	1
ฐานข้อมูลออนไลน์	ฐานข้อมูล	13
ฐานข้อมูลปริญญานิพนธ์	รายชื่อ	106
E-Book	รายชื่อ	649
E-Journal	รายชื่อ	62

งานบริการสารสนเทศ

เวลาทำการ

เปิดภาคเรียน	วันจันทร์-ศุกร์	08.30 – 22.00 น.
	วันเสาร์	09.00 – 20.00 น.
	วันอาทิตย์	09.00 – 17.00 น.
ปิดภาคเรียน	วันจันทร์-ศุกร์	08.30 – 16.30 น.

อนึ่ง ฐานข้อมูลทุกประเภทสามารถสืบค้นได้ตลอด 24 ชั่วโมง และเพื่ออำนวยความสะดวกให้กับผู้ใช้บริการ สำนักหอสมุดได้จัดทำคู่มือการสืบค้นฐานข้อมูลออนไลน์ผ่านเครือข่ายคอมพิวเตอร์ที่ผู้ใช้สามารถเรียนรู้ได้ด้วยตนเอง ที่ URL : <http://www.lib.tsu.ac.th> เลือก ดาวโหลด

การเป็นสมาชิก

ผู้ใช้บริการสามารถสมัครเป็นสมาชิกห้องสมุดได้ที่เคาน์เตอร์บริการยืม-คืนสิ่งพิมพ์ในเวลาที่สำนักหอสมุดเปิดทำการ โดยปฏิบัติดังนี้

1. อาจารย์และบุคลากร ยื่นหลักฐานการสมัคร ได้แก่

- บัตรประจำตัวข้าราชการ/พนักงานของรัฐ/หนังสือรับรองการเป็นลูกจ้างของมหาวิทยาลัย

- รูปถ่าย 1 นิ้ว 2 รูป

2. นิสิต ยื่นหลักฐานการสมัคร ได้แก่

- บัตรประจำตัวนักศึกษา

- รูปถ่าย 1 นิ้ว 2 รูป

- ใบเสร็จรับเงินค่าธรรมเนียมการศึกษาภาคปัจจุบัน

นิสิตมีสมาชิกภาพเพียง 1 ภาคการศึกษาเท่านั้น และต้องนำใบเสร็จรับเงินค่าธรรมเนียมการศึกษามาแสดงทุกครั้งต่ออายุบัตรสมาชิก

3. สมาชิกบุคคลภายนอก ยื่นหลักฐานการสมัคร ได้แก่

- สำเนาบัตรประจำตัวประชาชน

- รูปถ่าย 1 นิ้ว 2 รูป

- อัตราค่าธรรมเนียมบุคคลภายนอก 800.- บาท (ค่าประกันของเสียหาย 500.- บาท ค่าสมัครสมาชิกแรกเข้า 100.- บาท และค่าบำรุงห้องสมุด 200.- บาท โดยจะคืนค่าประกันของเสียหาย 500.- บาท เมื่อประสงค์จะลาออกจากสมาชิกภาพ โดยไม่ทำความเสียหายแก่ทรัพย์สินของสำนักหอสมุด)

ข้อปฏิบัติเกี่ยวกับการใช้ทรัพยากรสารสนเทศ

การใช้ทรัพยากรสารสนเทศของสำนักหอสมุด แบ่งออกเป็น 2 ประเภท คือ

1. ทรัพยากรสารสนเทศที่อนุญาตให้ยืมออกนอกห้องสมุดได้ เช่น หนังสือปริญญาภิพนธ์ วารสารฉบับล่วงเวลา สื่อโสตทัศน เป็นต้น
2. ทรัพยากรสารสนเทศที่ไม่อนุญาตให้ยืมออกนอกห้องสมุด เช่น หนังสืออ้างอิง หนังสือพิมพ์ วารสารฉบับปัจจุบัน เป็นต้น

การขอใช้ห้องศึกษาค้นคว้าส่วนบุคคล

เมื่อสมาชิกต้องการใช้ห้องศึกษาค้นคว้าส่วนบุคคล ให้ปฏิบัติดังนี้

1. ผู้ใช้ต้องเป็นสมาชิกของมหาวิทยาลัยทักษิณ
2. ผู้ใช้ต้องแสดงบัตรสมาชิกและลงชื่อพร้อมรายละเอียดในแบบขอใช้
3. เวลาในการใช้ 2 ชั่วโมงต่อครั้ง
4. ในการต่อเวลา ผู้ใช้ต้องแสดงความจำนงต่อเจ้าหน้าที่

การยืมและการปรับ

ทรัพยากรสารสนเทศที่ให้ยืมออกนอกห้องสมุดได้ มีระเบียบในการยืมและการปรับ ดังนี้

วัสดุ	สมาชิก	จำนวน เล่ม	ระยะเวลา วัน/ชั่วโมง	อัตราค่าปรับ บาท/เล่ม
หนังสือ	อาจารย์	20	1 เดือน	5
	นิสิตปริญญาตรี	7	7	5
	นิสิตปริญญาโท	10	14	5
	บุคลากร	7	7	5
	บุคคลภายนอก	3	7	5
หนังสืออ้างอิง	อาจารย์	3	3	5
หนังสือสำรอง	นิสิต	1	1	5
ใส่ตลับวัสดุ	สมาชิกทุกประเภท	5 ชิ้น	7	5 ชิ้น
ปริญญาโท/ภาคโท	อาจารย์	3	7	5
	ข้าราชการ/พนักงาน	3	7	5
	นิสิตปริญญาตรี	1	7	5
	นิสิตปริญญาโท	3	7	5
ปริญญาโท/ภาคโท	อาจารย์	1	24 ชั่วโมง	5/ชั่วโมง
	ข้าราชการ/พนักงาน			
	นิสิตปริญญาตรี			
	นิสิตปริญญาโท			
	นิสิตปริญญาเอก			
วารสารฉบับล่วงหน้า	อาจารย์	3	3	5
	ข้าราชการ/พนักงาน	3	3	5
	นิสิต	1	1	5

การยืม-คืนทรัพยากรสารสนเทศระหว่างวิทยาเขตสงขลาและวิทยาเขตพัทลุง

ผู้ให้บริการสามารถยืม-คืน ทรัพยากรสารสนเทศของห้องสมุดได้ทั้ง 2 วิทยาเขต โดยมีสิทธิการยืม-คืน ทรัพยากรสารสนเทศทุกประเภทรวมกันไม่เกินตามกำหนด ดังตาราง

ประเภทสมาชิก	สิทธิการยืม-คืนของวิทยาเขตพัทลุง				สิทธิการยืม-คืนของวิทยาเขตสงขลา			
	ID CARD		ILL CARD		ID CARD		ILL CARD	
	จำนวน	เวลา	จำนวน	เวลา	จำนวน	เวลา	จำนวน	เวลา
ปริญญาตรี พัทลุง	7	7	-	-	3	7	3	15
ปริญญาตรี สงขลา	3	7	3	15	7	7	-	-
ปริญญาโท พัทลุง	10	14	-	-	3	14	3	15
ปริญญาโท สงขลา	3	14	3	15	10	14	-	-
อาจารย์ พัทลุง	20	1 ภาคเรียน	-	-	5	1 ภาคเรียน	3	15
อาจารย์ สงขลา	5	1 ภาคเรียน	3	15	20	1 ภาคเรียน	-	-
บุคลากร พัทลุง	7	7	-	-	3	7	3	15
บุคลากร สงขลา	3	7	3	15	7	7	-	-

การบริการสารสนเทศ

สำนักหอสมุด มหาวิทยาลัยทักษิณ จัดให้มีการบริการสารสนเทศให้แก่อาจารย์ บุคลากร นิสิตมหาวิทยาลัย นักเรียน นักศึกษา ตลอดจน บุคคลทั่วไป โดยจัดให้มีการบริการในรูปแบบต่างๆ ทั้งนี้ สำนักหอสมุดได้มีการพัฒนาการให้บริการที่ทันสมัยเป็นห้องสมุดอิเล็กทรอนิกส์ มีการใช้เทคโนโลยีสารสนเทศและการสื่อสาร รวมทั้งพัฒนาห้องสมุดให้อยู่ในรูปแบบของห้องสมุดอิเล็กทรอนิกส์ (E-Library) โดยจัดให้บริการสืบค้นสารสนเทศตลอด 24 ชั่วโมง จากทุกสถานที่

ในปีงบประมาณ พ.ศ. 2550 สำนักหอสมุดดำเนินการจัดบริการต่างๆ ไว้สำหรับผู้ใช้บริการ ได้แก่

1. **บริการยืม-คืน สิ่งพิมพ์** ผู้ใช้บริการสามารถยืม-คืนผ่านผู้ให้บริการด้วยระบบอัตโนมัติ HORIZON และสามารถยืม-คืนด้วยตนเอง (Self-Checkout) นับเป็นการอำนวยความสะดวกให้แก่ผู้ใช้อย่างยิ่ง นอกจากนี้สำนักหอสมุดได้เพิ่มบริการ Renew Online สำหรับผู้บริการที่ต้องการยืมหนังสือต่อทางอินเทอร์เน็ต

2. **บริการยืมระหว่างห้องสมุด** เพื่อเป็นการอำนวยความสะดวกให้กับผู้บริการและใช้ทรัพยากรสารสนเทศร่วมกันระหว่างห้องสมุด จึงมีความร่วมมือกับห้องสมุดของมหาวิทยาลัยในสังกัด สำนักงานคณะกรรมการการอุดมศึกษา (สกอ.) ให้บริการยืมหนังสือที่เป็นตัวเล่ม) ระหว่างห้องสมุดหรือขอสำเนาเอกสารต่างๆ ที่ไม่มีในสำนักหอสมุดจากห้องสมุดอื่นๆ ทั้งส่วนกลางและส่วนภูมิภาค ในซึ่งเป็นกรให้บริการตามคำร้องขอและมีค่าใช้จ่าย ผู้บริการต้องมาติดต่อบรรณารักษ์ด้วยตนเองที่เคาน์เตอร์บริการตอบคำถามและช่วยค้นคว้า บริเวณ ชั้น 1

3. **บริการตอบคำถามและช่วยค้นคว้า** เพื่ออำนวยความสะดวกสำหรับผู้บริการในการสืบค้นสารสนเทศได้อย่างมีประสิทธิภาพมากยิ่งขึ้น ผู้ใช้สามารถติดต่อขอรับบริการได้ที่เคาน์เตอร์บริการตอบคำถามและช่วยค้นคว้า บริเวณชั้น 1

4. **บริการยืม-คืนวารสารและหนังสือพิมพ์** สำนักหอสมุดดำเนินการให้บริการวารสารและหนังสือพิมพ์ทั้งฉบับปัจจุบัน ฉบับล่วงหน้าและฉบับเย็บเล่ม บริเวณชั้น 2

5. **บริการยืม-คืนสื่อโสตทัศน** สำนักหอสมุดได้ดำเนินการจัดหาและพัฒนาสื่อโสตทัศนเพื่อให้บริการในจำนวนที่เพิ่มขึ้นทุกปีอย่างต่อเนื่อง

6. **บริการส่งเสริมการใช้ห้องสมุด** เนื่องจากสำนักหอสมุดเป็นแหล่งรวมของทรัพยากรสารสนเทศที่มีคุณค่าจำนวนมาก สำนักหอสมุดประสงค์ให้ผู้นำนานาสารสนเทศที่มีอยู่ไปใช้ให้เกิดประโยชน์สูงสุด จึงจัดให้มีการแนะนำฝึกอบรมให้รู้จักวิธีสืบค้นข้อมูล ทั้งที่มีอยู่ในสำนักหอสมุดและจากแหล่งสารสนเทศอื่น และได้จัดทำคู่มือการเรียนรู้วิธีการสืบค้นฐานข้อมูลออนไลน์ด้วยตนเองสำหรับผู้ใช้ที่ต้องการเรียนรู้ด้วยตนเองผ่านระบบเครือข่ายคอมพิวเตอร์ทุกฐานข้อมูล

7. **บริการห้องศึกษาค้นคว้าส่วนบุคคล** เพื่อเป็นการสนับสนุนให้ผู้ใช้บริการได้เรียนรู้ด้วยตนเอง สำนักหอสมุดได้ให้มีทรัพยากรสารสนเทศที่สนับสนุนการเรียนรู้ด้วยตนเอง สื่อโสตทัศน และสิ่งอำนวยความสะดวกด้านการเรียนรู้ รวมทั้งบุคลากรผู้ให้คำแนะนำสำหรับผู้ที่ต้องการความช่วยเหลือ

8. **บริการสารสนเทศผ่านดาวเทียมด้วยระบบ IPTV** (Internet Protocol Television) ที่ออกอากาศของทุกช่องสถานีของประเทศไทย โดยสามารถชมสถานีโทรทัศน์ช่อง 3 5 7 9 11 และ ITV (ประเทศไทย)

9. **บริการสืบค้นฐานข้อมูล** ในปีงบประมาณ 2550 สำนักหอสมุดจัดให้มีบริการสืบค้นฐานข้อมูลประเภทต่างๆ ทั้งในส่วนที่สำนักหอสมุดจัดหาและสำนักงานคณะกรรมการการอุดมศึกษา (สกอ.) บอกรับเป็นสมาชิก โดย สกอ. มีงบประมาณสนับสนุนการจัดหาฐานข้อมูลออนไลน์สำหรับทุกมหาวิทยาลัย (มหาวิทยาลัยของรัฐ 24 แห่ง มหาวิทยาลัยราชภัฏ 41 แห่ง มหาวิทยาลัยราชภัฏ 9 แห่ง และมหาวิทยาลัยเทคโนโลยีพระจอมเกล้า 1 แห่ง ได้แก่

9.1 **ฐานข้อมูลรายการบรรณานุกรมทรัพยากรสารสนเทศ** สำนักหอสมุดได้บันทึกฐานข้อมูลรายการบรรณานุกรมทรัพยากรสารสนเทศที่มีบริการลงระบบห้องสมุดอัตโนมัติ HORIZON ปัจจุบันมีประมาณ 100,000 ระเบียบ สามารถสืบค้นจากคอมพิวเตอร์พร้อมกันได้โดยไม่จำกัดจำนวน สถานที่ และเวลาโดยผ่านเครือข่ายอินเทอร์เน็ต หรือเครือข่ายภายในมหาวิทยาลัยทักษิณจาก URL <http://www.lib.tsu.ac.th>

9.2 **ฐานข้อมูลปริญยานิพนธ์อิเล็กทรอนิกส์ของมหาวิทยาลัยทักษิณ** สำนักหอสมุดได้ดำเนินการจัดทำปริญยานิพนธ์อิเล็กทรอนิกส์ฉบับเต็ม (Full Text) ของมหาวิทยาลัยทักษิณ เพื่อให้ผู้ใช้บริการสามารถสืบค้นผ่านระบบเครือข่ายอินเทอร์เน็ต โดยให้บริการผ่านเครื่องคอมพิวเตอร์แม่ข่าย (iPac) ระบบห้องสมุดอัตโนมัติ HORIZON ของสำนักหอสมุด

9.3 **ฐานข้อมูลซีดีรอม** สำนักหอสมุดได้จัดหาฐานข้อมูลซีดีรอมมาให้บริการแก่ผู้ใช้ คือ ฐานข้อมูลวิทยานิพนธ์ไทย ประกอบด้วยบทคัดย่อ สารสังเขปวิทยานิพนธ์ในระดับปริญญาโทและปริญญาเอกของมหาวิทยาลัยทั้งของรัฐและเอกชนของประเทศไทย ทั้งภาษาไทยและภาษาต่างประเทศ

9.4 **ฐานข้อมูลออนไลน์** เป็นฐานข้อมูลที่สำนักงานคณะกรรมการการอุดมศึกษาดำเนินการให้สถาบันอุดมศึกษาต่างๆ ได้รับบริการ ซึ่งประกอบด้วย

9.4.1 **ฐานข้อมูล H.W. Wilson Full Text** เป็นฐานข้อมูลสหบรรณานุกรมมีหลากหลายสาขา เช่น วิทยาศาสตร์ทั่วไป วิทยาศาสตร์ประยุกต์ เกษตรศาสตร์ ชีววิทยา สังคมศาสตร์

ธุรกิจ กฎหมาย มนุษยศาสตร์ การศึกษา ศิลปกรรม เป็นต้น รวบรวมข้อมูลตั้งแต่ปี 1994-ปัจจุบัน ให้บริการเอกสารทั้งในรูปแบบฉบับเต็มและสาระสังเขป

9.4.2 *ฐานข้อมูล Science Direct* เป็นฐานข้อมูลสหบรรณานุกรมที่รวบรวมเอกสารประมาณ 1,500 ชื่อ จากวารสารทางด้านวิทยาศาสตร์ สังคมศาสตร์และมนุษยศาสตร์ ที่จัดจำหน่ายโดยสำนักพิมพ์ Elsevier Science สำนักพิมพ์ทางด้านวิทยาศาสตร์และเทคโนโลยีและการแพทย์ชั้นนำอื่นๆ ทั่วโลก โดยให้บริการเอกสารทั้งในรูปแบบฉบับเต็มและสาระสังเขป

9.4.3 *ฐานข้อมูล ACM (Association of Computing Machinery)* เป็นฐานข้อมูลสาขาคอมพิวเตอร์ เทคโนโลยีสารสนเทศและสาขาที่เกี่ยวข้อง โดยรวบรวมข้อมูลจากวารสาร นิตยสาร รายงานความก้าวหน้า รายงานการประชุม ข่าวสาร สิ่งพิมพ์ต่างๆ ของ ACM มากกว่า 600,000 ชื่อ ปรับปรุงเนื้อหาทุก 1 เดือน ให้บริการเอกสารทั้งในรูปแบบฉบับเต็มและสาระสังเขป มีข้อมูลตั้งแต่ ปี ค.ศ. 1947 จนถึงปัจจุบัน

9.4.4 *ฐานข้อมูล ProQuest Digital Dissertations* เป็นฐานข้อมูลที่มีเนื้อหาครอบคลุมวิทยานิพนธ์ปริญญาโทและปริญญาเอกของมหาวิทยาลัยทั่วโลก

9.4.5 *ฐานข้อมูล LexisNexis* เป็นฐานข้อมูลที่ให้ข้อมูลข่าวสาร บทความทางด้านกฎหมาย บริหารธุรกิจ การเงินการธนาคาร การตลาด วิทยาศาสตร์การแพทย์ และข้อมูลอ้างอิงทั่วไป จากหนังสือพิมพ์ วารสาร สำนักข่าวต่างๆ ทั่วโลก และสิ่งพิมพ์ประเภทต่างๆ จำนวน 36,000 รายการ ในรูปแบบบรรณานุกรม สาระสังเขปและเอกสารฉบับเต็ม ข้อมูลมีความทันสมัยเนื่องจากนำเสนอด่วนต่อวัน และยังสามารถค้นหาข้อมูลข่าวย้อนหลังได้มากกว่า 20 ปี

9.4.6 *ฐานข้อมูล SpringerLink* เป็นฐานข้อมูลหนังสืออิเล็กทรอนิกส์ ที่ให้บริการออนไลน์อย่างสมบูรณ์แบบจากสำนักพิมพ์ Springer-Verlag โดยรวบรวมหนังสือมากกว่า 2,000 รายชื่อ ซึ่งครอบคลุมสาขาวิชาชีววิทยา การแพทย์ เคมี คอมพิวเตอร์ วิศวกรรมไฟฟ้า สังคมศาสตร์ วิทยาศาสตร์สิ่งแวดล้อม ฟิสิกส์

9.4.7 *ฐานข้อมูล ISI Web of Science* เป็นฐานข้อมูลวารสารที่มีขอบเขตครอบคลุมด้านวิทยาศาสตร์ สังคมศาสตร์และมนุษยศาสตร์ โดยมีรายละเอียดฐานข้อมูลด้าน Science Citation, Social Science Citation และ Art & Humanities Citation จากวารสารไม่น้อยกว่า 8,500 ชื่อ มีข้อมูลไม่น้อยกว่า 1.1 ล้านระเบียน (Record) ตั้งแต่ปี 1994-ปัจจุบัน ให้บริการเอกสารทั้งรูปแบบฉบับเต็มและสาระสังเขป

9.4.8 *ฐานข้อมูล IEEE/IEE* สิ่งพิมพ์ของ The Institute of Electrical and Electronics Engineers (IEEE) และ Institution of Electrical Engineers (IEE) เป็นฐานข้อมูลที่รวบรวมเอกสารสาขาวิศวกรรมไฟฟ้า อิเล็กทรอนิกส์ และสาขาที่เกี่ยวข้องมีจำนวนมากกว่า 1,008,086 รายการ ได้แก่ วารสาร รายงานการประชุม และเอกสารมาตรฐานต่างๆ โดยให้บริการเอกสารทั้งในรูปแบบฉบับเต็มและสาระสังเขป ตั้งแต่ปี 1988-ปัจจุบัน

9.4.9 *ฐานข้อมูล Dissertation Fulltext* เป็นฐานข้อมูลที่รวบรวมวิทยานิพนธ์ระดับปริญญาโทและปริญญาเอก จากมหาวิทยาลัยและสถาบันอุดมศึกษาในสหรัฐอเมริกาและแคนาดา รวมทั้งมหาวิทยาลัยบางแห่งในทวีปยุโรป แอฟริกา ออสเตรเลียและเอเชีย บริการวิทยานิพนธ์ฉบับเต็ม (Full Text) ไม่น้อยกว่า 3,000 ชื่อเรื่อง (Title) ครอบคลุมทุกสาขาวิชา โดยรวบรวมข้อมูลตั้งแต่ปี 1997-ปัจจุบัน

9.4.10 *ฐานข้อมูล NetLibrary eBooks* เป็นหนังสืออิเล็กทรอนิกส์ที่ให้บริการในรูปแบบเอกสารฉบับเต็ม (Fulltext) จำนวนไม่น้อยกว่า 3,400 ชื่อเรื่อง ประกอบด้วย บริการอ้างอิง (Referencee Work) ตำรา วรรณกรรมและนวนิยาย

9.4.11 *ฐานข้อมูล IFD Newsclip Online* หรือกฤตภาคข่าวทางอินเทอร์เน็ต เป็นระบบบริการสืบค้นข่าว บทสัมภาษณ์ รายงานต่างๆ จาก หนังสือพิมพ์สำคัญ กว่า 20 ฉบับ สามารถสืบค้นผ่านเครือข่ายอินเทอร์เน็ต ซึ่งเป็นประโยชน์ต่อการติดตาม ข่าวสาร ใช้ในการค้นคว้าอ้างอิงสำหรับงานวิชาการงานวิจัย ได้จัดแบ่งหมวดของข่าวขึ้นกว่า 100 หมวด เรียกว่า "รหัสข่าว" นอกจากนี้มีการให้หัวเรื่องที่ละเอียดลงลึกถึงเนื้อหาข่าวตามหลักบรรณารักษศาสตร์ ทำให้ประหยัดเวลา โดยสามารถค้นหาข่าวที่ต้องการด้วย วิธีการสืบค้นที่ง่าย รวดเร็ว และให้บริการตลอด 24 ชั่วโมง มีการใช้เทคโนโลยีที่ทันสมัยในการสแกนภาพและการจัดเก็บ ผู้ใช้บริการสามารถดูภาพข่าวได้โดยใช้ซอฟต์แวร์ที่สามารถเปิดไฟล์ TIFF แบบ Multiple Page ได้

9.4.12 *ฐานข้อมูลราชกิจจานุเบกษา* "ราชกิจจานุเบกษา" ถือเป็นสิ่งพิมพ์ประเภท "วารสาร" ฉบับแรกของรัฐบาลไทย มีวัตถุประสงค์เพื่อประกาศเรื่องสำคัญของทางราชการเผยแพร่ให้ส่วนราชการและประชาชนได้รับทราบซึ่งเป็นเรื่องที่มีผลต่อแนวทางปฏิบัติหรือสิทธิและหน้าที่ของส่วนราชการและประชาชนผู้เกี่ยวข้อง นับเป็นเอกสารอ้างอิงที่สำคัญของทางราชการและประชาชนตลอดจนเป็นหลักฐานที่สำคัญทางประวัติศาสตร์ราชกิจจานุเบกษาได้จัดพิมพ์สืบทอดมาจนทุกวันนี้เป็นเวลา 136 ปี ถือเป็นสิ่งพิมพ์ประเภท "วารสาร" ฉบับแรกของรัฐบาลไทย ห้องสมุดสัญญาธรรมศักดิ์ได้จัดทำฐานข้อมูลดรชนีราชกิจจานุเบกษาเพื่ออำนวยความสะดวกใน การสืบค้นเรื่องในราชกิจจานุเบกษาดังกล่าว

9.4.13 *ฐานข้อมูลงานวิจัยของประเทศไทย* รวมงานวิจัยมากกว่า 6,000 เรื่อง (80,000 เรื่อง เมื่อดำเนินงานจริง) เพื่อเผยแพร่แก่ประชาชนรวมทั้งให้บริการสืบค้นทางเครือข่าย อินเทอร์เน็ต ทำให้สามารถนำผลการวิจัยสู่การประยุกต์ เพื่อประโยชน์ด้านการผลิตทางอุตสาหกรรม และนวัตกรรมเทคโนโลยี สำนักงานพัฒนาวิทยาศาสตร์และเทคโนโลยีแห่งชาติ ร่วมกับสำนักงานกองทุนสนับสนุนการวิจัย สถาบันวิจัยระบบสาธารณสุข และสำนักงานคณะกรรมการวิจัยแห่งชาติ จึงจัดทำโครงการนำร่อง ระบบฐานข้อมูลงานวิจัยของแต่ละสถาบัน

นอกจากนั้น สำนักหอสมุดยังให้บริการอื่นๆ อีกมากมาย เพื่อสร้างความพึงพอใจสูงสุดแก่ ผู้ใช้บริการ

สถิติจำนวนผู้เข้าใช้บริการสำนักหอสมุด มหาวิทยาลัยทักษิณ
ปีงบประมาณ 2550

เดือน	จำนวน (คน)
ตุลาคม	34,202
พฤศจิกายน	39,670
ธันวาคม	33,445
มกราคม	36,329
กุมภาพันธ์	29,436
มีนาคม	33,280
เมษายน	28,770
พฤษภาคม	33,543
มิถุนายน	51,953
กรกฎาคม	42,642
สิงหาคม	37,581
กันยายน	38,401
รวม	439,252

**สถิติการให้บริการยืม-คืนทรัพยากรสารสนเทศ
ปีงบประมาณ 2550**

เดือน	บริการให้ยืม (เล่ม)	บริการรับคืน (เล่ม)
ตุลาคม	8,533	9,153
พฤศจิกายน	22,483	20,580
ธันวาคม	16,235	17,627
มกราคม	19,578	18,526
กุมภาพันธ์	11,293	13,439
มีนาคม	3,435	4,741
เมษายน	4,696	4,618
พฤษภาคม	3,313	4,217
มิถุนายน	17,236	13,027
กรกฎาคม	21,166	20,007
สิงหาคม	24,192	24,171
กันยายน	20,131	22,677
รวม	172,294	172,783

ผลการดำเนินงานและผลการประเมิน

ยุทธศาสตร์ที่ 1 ให้โอกาสทางการศึกษาและมุ่งผลิตบัณฑิตที่สามารถเพิ่มศักยภาพการแข่งขันและเสริมสร้างการพัฒนาที่ยั่งยืนของประเทศ

การคัดเลือกบุคคลากรเข้าศึกษาในมหาวิทยาลัย มุ่งเน้นทั้งการให้โอกาสกับบุคคล ทั้งในภาคใต้และในภูมิภาคอื่น เพื่อให้มหาวิทยาลัยทักษิณเป็นชุมชนแห่งการเรียนรู้ที่มีความหลากหลายทางวัฒนธรรม ผลิตบัณฑิตเพื่อเพิ่มศักยภาพการแข่งขันและเสริมสร้างการพัฒนาประเทศที่ยั่งยืน โดยใช้กระบวนการเรียนรู้ที่พัฒนามาจากภูมิปัญญาของประเทศและจากการวิจัย บัณฑิตของมหาวิทยาลัยทักษิณเป็นคนเก่งและคนดี มีคุณธรรม จริยธรรม รวมถึงมีจิตสำนึกสาธารณะ เข้าใจสังคมที่ด้อยโอกาส และสำนึกในการใช้แนวทางเศรษฐกิจพอเพียงในการดำรงชีพ

รายงานผลการดำเนินงาน

ยุทธศาสตร์/เป้าประสงค์/ตัวชี้วัด	ผลการดำเนินงาน 2 ปี ย้อนหลัง				เป้าหมาย ประจำปี งบประมาณ 2550 ปีการศึกษา 2549	ผลการดำเนินงาน		ผลการประเมินตาม	
	ปีการศึกษา		ปีงบประมาณ			ปีการศึกษา	ปี งบประมาณ	ปีการศึกษา	ปี งบประมาณ
	2547	2548	2548	2549					
ยุทธศาสตร์มหาวิทยาลัยทักษิณ									
ยุทธศาสตร์ที่ 1 ให้โอกาสทางการศึกษาและมุ่งผลิตบัณฑิตที่สามารถเพิ่มศักยภาพการแข่งขันและเสริมสร้างการพัฒนาที่ยั่งยืนของประเทศ (น้ำหนักร้อยละ 60)									
เป้าประสงค์ที่ 6 มีกระบวนการพัฒนาเพื่อให้เป็นบัณฑิตที่เก่ง ดี และเจริญเติบโตอย่างมีปัญญา มีจิตสำนึกสาธารณะ เข้าใจสังคมด้วยโอกาสและแนวทางเศรษฐกิจพอเพียง									
1.26 ร้อยละของนิสิตที่ใช้ห้องสมุดเฉลี่ยต่อวัน เทียบกับจำนวนนิสิตทั้งหมด	-	-	28.70	15.57	(30)	-	15.77	-	3
				(400,986: 326:7,899)			(439,252: 323:8,622)		
1.27 จำนวน E-Book, E-Journal และ ฐานข้อมูลอิเล็กทรอนิกส์เพื่อการสืบค้น									
1.27.1 จำนวน E-Book	-	-	602	649	(622)	-	649	-	2
1.27.2 จำนวน E-Journal	21	-	54	61	(64)	-	62	-	4
1.27.3 ฐานข้อมูล	-	-	1	4	(9)	-	13	-	4

ยุทธศาสตร์/เป้าประสงค์/ตัวชี้วัด	ผลการดำเนินงาน 2 ปี ย้อนหลัง				เป้าหมาย ประจำปี	ผลการดำเนินงาน		ผลการประเมินตาม	
	ปีการศึกษา		ปีงบประมาณ			ปีการศึกษา	ปีงบประมาณ	ปีการศึกษา	ปีงบประมาณ
	2547	2548	2548	2549	งบประมาณ 2550 ปีการศึกษา 2549				
ยุทธศาสตร์ของสำนักหอสมุด									
ยุทธศาสตร์ที่ 1 ให้โอกาสทางการศึกษาและมุ่งผลิตบัณฑิตที่สามารถเพิ่มศักยภาพการแข่งขันและเสริมสร้างการพัฒนาที่ยั่งยืนของประเทศ									
<i>ยุทธศาสตร์ที่ 1.1 จัดทำ รวบรวม สร้างสรรค์และพัฒนาทรัพยากรสารสนเทศทุกรูปแบบเพื่อสนับสนุนการเรียนการสอนและการวิจัย</i>									
1.1 จำนวนทรัพยากรสารสนเทศที่จัดหาในปี งบประมาณ 2550	-	-	202,875	212,581	210,726	-	225,781	-	5
1.2 จำนวนครั้งของการสำรวจทรัพยากร สารสนเทศ	-	-	1	1	0	-	1	-	5
1.3 จำนวนหนังสือที่ซ่อมบำรุง	-	-	4,726	4,576	4,500	-	4,449	-	4
1.4 จำนวนหนังสือที่สูญหาย	-	-	29	2,222	25	-	2,036	-	1
1.5 จำนวนห้องสมุดที่เป็นเครือข่ายความ ร่วมมือด้านการแลกเปลี่ยนทรัพยากรสารสนเทศ	-	-	25	25	25	-	25	-	5
1.6 จำนวนทรัพยากรสารสนเทศที่พัฒนา รูปแบบอิเล็กทรอนิกส์	-	-	623	246	20	-	106	-	5
1.7 จำนวนผู้เข้าใช้ทรัพยากรสารสนเทศผ่าน เครือข่าย	-	-	680,057	1,174,530	700,000	-	293,926 (25/10/50)	-	ไม่ประเมิน

ยุทธศาสตร์/เป้าประสงค์/ตัวชี้วัด	ผลการดำเนินงาน 2 ปี ย้อนหลัง				เป้าหมาย ประจำปี งบประมาณ 2550 ปีการศึกษา 2549	ผลการดำเนินงาน		ผลการประเมินตาม	
	ปีการศึกษา		ปีงบประมาณ			ปีการศึกษา	ปีงบประมาณ	ปีการศึกษา	ปีงบประมาณ
	2547	2548	2548	2549					
1.8 ระดับความสำเร็จของระบบการส่งเอกสารด้วยระบบอิเล็กทรอนิกส์	-	-	n/a	3	4	-	4	-	4
1.9 ระดับความสำเร็จของการดำเนินงานเพื่อเข้าสู่ห้องสมุดอิเล็กทรอนิกส์	-	-	n/a	3	4	-	4	-	4
1.10 ร้อยละความสำเร็จของการพัฒนาระบบสารสนเทศท้องถิ่นภาคใต้	-	-	60.00	65.00	70.00	-	70.00	-	4
1.11 จำนวนรายการสารสนเทศที่เกี่ยวกับท้องถิ่นภาคใต้	-	-	2,500	2,555	2,740	-	2,639	-	4
ยุทธศาสตร์ย่อยที่ 1.2 ให้บริการอย่างมีประสิทธิภาพ เพื่อสร้างความพึงพอใจแก่ผู้ใช้บริการ									
1.12 จำนวนผู้ใช้บริการ	-	-	267,869	407,738	500,000	-	439,252	-	4
1.13 จำนวนกิจกรรมส่งเสริมการให้บริการ	-	-	20	25	28	-	37	-	5
1.14 จำนวนผู้เข้ารับการแนะนำ	-	-	2278	3,006	3,200	-	3,287	-	5
1.15 จำนวนคู่มือเกี่ยวกับการใช้ห้องสมุด	-	-	10	15	15	-	15	-	5
1.16 จำนวนชั่วโมงที่เปิดให้บริการ	-	-	13.5	13.5	13.5	-	13.5	-	5

ยุทธศาสตร์/เป้าประสงค์/ตัวชี้วัด	ผลการดำเนินงาน 2 ปี ย้อนหลัง				เป้าหมาย ประจำปี งบประมาณ 2550 ปีการศึกษา 2549	ผลการดำเนินงาน		ผลการประเมินตาม	
	ปีการศึกษา		ปีงบประมาณ			ปีการศึกษา	ปี งบประมาณ	ปีการศึกษา	ปี งบประมาณ
	2547	2548	2548	2549					
1.17 จำนวนครั้งในการประชาสัมพันธ์การใช้ ทรัพยากรสารสนเทศ	-	-	6	27	10	-	37	-	5
1.18 จำนวนครั้งในการใช้ฐานข้อมูลออนไลน์	-	-	78,203	257,412	120,000	-	46,982 (25/10/50)	-	ไม่ประเมิน
1.19 จำนวนกิจกรรมที่จัดเกี่ยวกับการส่งเสริม การอ่าน	-	-	12		12	-	48	-	5
1.20 จำนวนกิจกรรมที่เกิดขึ้นจากการร่วมมือใน รูปเครือข่ายในด้านการปฏิบัติงานและการ ให้บริการ	-	-	2	3	2	-	2	-	5
ยุทธศาสตร์ที่ 1.3 พัฒนาระบบเทคโนโลยีสารสนเทศ เพื่อให้บริการอย่างมีประสิทธิภาพ									
1.21 จำนวนระเบียบข้อมูลที่สามารถเชื่อม เครือข่ายกับความร่วมมือต่างๆ	-	-	62,233	4,228	4,500	-	5,582	-	5
1.22 จำนวนครั้งการพัฒนาประสิทธิภาพระบบ คอมพิวเตอร์	-	-	1	1	1	-	1	-	5

ยุทธศาสตร์ที่ 2 ผลักดันมหาวิทยาลัยไปสู่มหาวิทยาลัยที่เน้นวิจัยเพื่อเพิ่มศักยภาพในการแข่งขันของประเทศ

ผลักดันให้มีการทำวิจัยและการนำผลการวิจัยไปใช้ประโยชน์มากขึ้น พัฒนางานวิจัย/งานสร้างสรรค์และนวัตกรรมให้มีคุณภาพเป็นที่ยอมรับของสังคม เพื่อสู่การเป็นมหาวิทยาลัยที่เน้นวิจัยในโอกาสที่เหมาะสม

ยุทธศาสตร์/เป้าประสงค์/ตัวชี้วัด	ผลการดำเนินงาน 2 ปี ย้อนหลัง				เป้าหมาย ประจำปี	ผลการดำเนินงาน		ผลการประเมินตาม	
	ปีการศึกษา		ปีงบประมาณ			ปีการศึกษา	ปี งบประมาณ	ปีการศึกษา	ปี งบประมาณ
	2547	2548	2548	2549	งบประมาณ 2550 ปีการศึกษา 2549				
ยุทธศาสตร์มหาวิทยาลัยทักษิณ									
ยุทธศาสตร์ที่ 2 ผลักดันมหาวิทยาลัยไปสู่มหาวิทยาลัยที่เน้นวิจัยเพื่อเพิ่มศักยภาพในการแข่งขันของประเทศ (น้ำหนักร้อยละ 20)									
เป้าประสงค์ที่ 1 เป็นมหาวิทยาลัยที่เน้นวิจัยในโอกาสที่เหมาะสม									
2.1 มีการพัฒนาระบบและกลไกในการสนับสนุน การผลิตงานวิจัยและงานสร้างสรรค์	ไม่รายงาน								
2.2 มีระบบบริหารจัดการความรู้จากงานวิจัยและ งานสร้างสรรค์	ไม่รายงาน								
2.3 ร้อยละของงานวิจัยและงานสร้างสรรค์ที่ ตีพิมพ์เผยแพร่และ/หรือนำไปใช้ประโยชน์ทั้งใน ระดับชาติหรือระดับนานาชาติต่ออาจารย์ ประจำทุกระดับ	ไม่รายงาน								
2.4 จำนวนโครงการวิจัยที่ร่วมมือกับสถาบัน อื่น ๆ									
- ในประเทศ	-	-	-	1	(15)	-	2	ไม่ประเมิน	
- ต่างประเทศ	-	-	-	-	(3)	-	-	ไม่ประเมิน	

ยุทธศาสตร์/เป้าประสงค์/ตัวชี้วัด	ผลการดำเนินงาน 2 ปี ย้อนหลัง				เป้าหมาย ประจำปี งบประมาณ 2550 ปีการศึกษา 2549	ผลการดำเนินงาน		ผลการประเมินตาม	
	ปีการศึกษา		ปีงบประมาณ			ปีการศึกษา	ปี งบประมาณ	ปีการศึกษา	ปี งบประมาณ
	2547	2548	2548	2549					
เป้าประสงค์ที่ 2 มีผลงานวิจัยและการใช้ประโยชน์ของงานวิจัยเพิ่มขึ้น									
2.5 ร้อยละของบทความวิจัยที่ได้รับการอ้างอิง (Citation) ใน refereed journal หรือในฐานข้อมูลระดับชาติหรือระดับนานาชาติต่ออาจารย์ประจำ	ไม่รายงาน								
2.6 จำนวนผลงานวิจัยและงานสร้างสรรค์ที่ได้รับการจดทะเบียนทรัพย์สินทางปัญญา หรืออนุสิทธิบัตรในรอบ 5 ปีที่ผ่านมา	ไม่รายงาน								
เป้าประสงค์ที่ 3 จำนวนเงินสนับสนุนการวิจัยเพิ่มขึ้น									
2.7 เงินสนับสนุนงานวิจัยและงานสร้างสรรค์ภายในสถาบันต่อจำนวนอาจารย์ประจำ (บาท) (สมศ.2.2)(ก.พ.ร.4.2.2 งปม.50)(สกอ.4.3)	ไม่รายงาน								
2.8 เงินสนับสนุนงานวิจัยและงานสร้างสรรค์จากภายนอกสถาบันต่อจำนวนอาจารย์ประจำ	-	-	1,020,000 บาท	640,000 บาท	(17,800)	-	370,000 บาท	ไม่ประเมิน	

ยุทธศาสตร์/เป้าประสงค์/ตัวชี้วัด	ผลการดำเนินงาน 2 ปี ย้อนหลัง				เป้าหมาย ประจำปี งบประมาณ 2550 ปีการศึกษา 2549	ผลการดำเนินงาน		ผลการประเมินตาม	
	ปีการศึกษา		ปีงบประมาณ			ปีการศึกษา	ปี งบประมาณ	ปีการศึกษา	ปี งบประมาณ
	2547	2548	2548	2549					
2.9 ร้อยละของอาจารย์ประจำที่ได้รับทุนวิจัยหรือ งานสร้างสรรค์ต่อจำนวนอาจารย์ประจำ 2.9.1 จากภายในสถาบัน (สมศ.2.4)(ก.พ.ร.2.3 งปม.50) 2.9.2 จากภายนอกสถาบัน(สมศ.2.5)(ก.พ.ร. 4.2.3งปม.50)					ไม่รายงาน				
	-	-	1 คน	1 คน	20	-	1 คน	ไม่ประเมิน	

ยุทธศาสตร์สำนักหอสมุด									
2.1 จำนวนงานวิจัยสถาบัน	-	-	0	1	1	-	0	-	3

ยุทธศาสตร์ที่ 3 ให้การบริการวิชาการเพื่อพัฒนาทุนทางสังคม แก้ไขปัญหาความยากจน และยกระดับคุณภาพชีวิตของประชาชน

เสริมสร้างสัมพันธที่ดีและเป็นที่ยิ่งทางวิชาการของชุมชน โดยอาศัยฐานความรู้จากการวิจัย/งานสร้างสรรค์และนวัตกรรม พัฒนาทุนสังคม แก้ไขปัญหาความยากจน ยกระดับคุณภาพชีวิต ยกระดับมาตรฐานการศึกษา โดยเสริมสร้างให้ชุมชน และสังคมมีศักยภาพในการช่วยเหลือตนเอง ใช้การบริการวิชาการเป็นส่วนหนึ่งในการหารายได้

ยุทธศาสตร์/เป้าประสงค์/ตัวชี้วัด	ผลการดำเนินงาน 2 ปี ย้อนหลัง				เป้าหมาย ประจำปี งบประมาณ 2550 ปีการศึกษา 2549	ผลการดำเนินงาน		ผลการประเมินตาม	
	ปีการศึกษา		ปีงบประมาณ			ปีการศึกษา	ปี งบประมาณ	ปีการศึกษา	ปี งบประมาณ
	2547	2548	2548	2549					
ยุทธศาสตร์มหาวิทยาลัยทักษิณ									
ยุทธศาสตร์ที่ 3 ให้การบริการวิชาการเพื่อพัฒนาทุนทางสังคม แก้ปัญหาความยากจนและยกระดับคุณภาพชีวิตประชาชน (น้ำหนักร้อยละ 20)									
เป้าประสงค์ที่ 1 บริการวิชาการที่สามารถพัฒนาศักยภาพทรัพยากรมนุษย์และความยั่งยืนของสังคม									
3.1 มีระบบกลไกในการบริการวิชาการแก่สังคม ตามเป้าหมายของสถาบัน (ระดับ)(สมศ.3.7) (สกอ.5.1)	-	-	-	2		-	2	ไม่ประเมิน	
3.2 ร้อยละกิจกรรม/โครงการบริการวิชาการที่ ตอบสนองความต้องการของชุมชนสังคม ประเทศไทยและนานาชาติต่อจำนวนอาจารย์ ประจำทุกระดับ (สมศ.3.1)(ก.พ.ร.งปม.50) (สกอ.5.3)	-	-	2	2	40	-	5 โครงการ	ไม่ประเมิน	
3.3 จำนวนกิจกรรม/โครงการความร่วมมือของ มหาวิทยาลัยและชุมชนพหุคูณหรือจังหวัด ใกล้เคียง	-	-	2	2	(10)	-	2	ไม่ประเมิน	

ยุทธศาสตร์/เป้าประสงค์/ตัวชี้วัด	ผลการดำเนินงาน 2 ปี ย้อนหลัง				เป้าหมาย ประจำปี งบประมาณ 2550 ปีการศึกษา 2549	ผลการดำเนินงาน		ผลการประเมินตาม	
	ปีการศึกษา		ปีงบประมาณ			ปีการศึกษา	ปี งบประมาณ	ปีการศึกษา	ปี งบประมาณ
	2547	2548	2548	2549					
3.4 ร้อยละของอาจารย์ที่เป็นที่ปรึกษาเป็น กรรมการวิทยานิพนธ์ภายนอกสถาบันเป็น กรรมการวิชาการและกรรมการวิชาชีพใน ระดับชาติและระดับนานาชาติต่อจำนวน อาจารย์ประจำ	-	-	1 คน	1 คน	20.00	-	1 คน	ไม่ประเมิน	
3.5 มีการนำความรู้และประสบการณ์จากกรบริการ วิชาการและวิชาชีพมาใช้ในการพัฒนาการเรียน การสอนและการวิจัย	ไม่รายงาน								
3.6 จำนวนแหล่งให้บริการวิชาการและวิชาชีพที่ ได้รับการยอมรับในระดับชาติหรือนานาชาติ	ไม่รายงาน								
3.7 จำนวนสถานบริการสำหรับการเรียนรู้ของ บุคคลภายนอก	-	-	1	1	(7)	-	1	ไม่ประเมิน	
3.9 ค่าใช้จ่ายและมูลค่าของมหาวิทยาลัยในการ บริการวิชาการและวิชาชีพเพื่อสังคมต่อจำนวน อาจารย์ประจำ(สมศ.3.4)	-	-	120,400 บาท	42,365 บาท	(10,000)	-	44,944 บาท	ไม่ประเมิน	

ยุทธศาสตร์/เป้าประสงค์/ตัวชี้วัด	ผลการดำเนินงาน 2 ปี ย้อนหลัง				เป้าหมาย ประจำปี งบประมาณ 2550 ปีการศึกษา 2549	ผลการดำเนินงาน		ผลการประเมินตาม	
	ปีการศึกษา		ปีงบประมาณ			ปีการศึกษา	ปี งบประมาณ	ปีการศึกษา	ปี งบประมาณ
	2547	2548	2548	2549					
3.10 รายรับของมหาวิทยาลัยในการบริการวิชาการ และวิชาชีพในนามมหาวิทยาลัยต่อจำนวนอาจารย์ ประจำ	ไม่รายงาน								

**ยุทธศาสตร์ที่ 4 สร้างองค์ความรู้ทางด้านศิลปะและวัฒนธรรม และส่งเสริมกิจกรรมด้าน
ทำนุบำรุงศิลปะและวัฒนธรรม**

ศึกษาวิจัยด้านศิลปะและวัฒนธรรม และไทยศึกษา สร้างสม สืบสานศิลปะและ
วัฒนธรรม โดยการเพิ่มความเข้มแข็งของสถาบันทักษิณคดีศึกษา ส่งเสริมการจัดกิจกรรมทำนุ
บำรุงศิลปะและวัฒนธรรม

ยุทธศาสตร์/เป้าประสงค์/ตัวชี้วัด	ผลการดำเนินงาน 2 ปี ย้อนหลัง				เป้าหมาย ประจำปี งบประมาณ 2550 ปีการศึกษา 2549	ผลการดำเนินงาน		ผลการประเมินตาม	
	ปีการศึกษา		ปีงบประมาณ			ปีการศึกษา	ปี งบประมาณ	ปีการศึกษา	ปี งบประมาณ
	2547	2548	2548	2549					
ยุทธศาสตร์มหาวิทยาลัยทักษิณ									
ยุทธศาสตร์ที่ 4 สร้างองค์ความรู้ทางด้านศิลปะและวัฒนธรรม และส่งเสริมกิจกรรมด้านทำนุบำรุงศิลปะและวัฒนธรรม (ร้อยละ 20)									
เป้าประสงค์ที่ 1 เป็นแหล่งสร้างสมและสืบสานศิลปะและวัฒนธรรมภาคใต้ที่โดดเด่นที่สุดของประเทศ									
4.1 มีระบบและกลไกในการทำนุบำรุงศิลปะวัฒนธรรม	ไม่รายงาน								
4.2 ร้อยละของโครงการ/กิจกรรมในการอนุรักษ์พัฒนาและสร้างเสริมเอกลักษณ์ศิลปะและวัฒนธรรมต่อจำนวนนิสิต	-	-	1	1	3	-	2 กิจกรรม	ไม่ประเมิน	
4.3 จำนวนผลงานวิจัย/งานสร้างสรรค์ด้านศิลปะและวัฒนธรรมจากบัณฑิตศึกษาและบุคลากรของมหาวิทยาลัย	ไม่รายงาน								
4.6 มีผลงานหรือชิ้นงานการพัฒนาองค์ความรู้และสร้างมาตรฐานศิลปะและวัฒนธรรมขึ้น	ไม่รายงาน								
4.7 ประสิทธิภาพในการอนุรักษ์ พัฒนาและสร้างเสริมเอกลักษณ์ศิลปะและวัฒนธรรม	ไม่รายงาน								

ยุทธศาสตร์/เป้าประสงค์/ตัวชี้วัด	ผลการดำเนินงาน 2 ปี ย้อนหลัง				เป้าหมาย ประจำปี งบประมาณ 2550 ปีการศึกษา 2549	ผลการดำเนินงาน		ผลการประเมินตาม	
	ปีการศึกษา		ปีงบประมาณ			ปีการศึกษา	ปี งบประมาณ	ปีการศึกษา	ปี งบประมาณ
	2547	2548	2548	2549					
4.8 ร้อยละค่าใช้จ่ายและมูลค่าทรัพย์สินที่ใช้ในการบำรุงศิลปะและวัฒนธรรมต่อบำเพ็ญการ	-	-	3000 บาท	3000 บาท		-	(0.123) (15,660: 12,720,700)	ไม่ประเมิน	

ยุทธศาสตร์ที่ 5 แสวงหารายได้เพื่อนำมาพัฒนามหาวิทยาลัย และเพื่อการพึ่งพาตนเอง
ทางงบประมาณมากขึ้น

หารายได้อย่างเป็นระบบ เพื่อสู่การพัฒนามหาวิทยาลัยและพึ่งพาตนเอง จากการบริหาร
สินทรัพย์และภูมิปัญญาที่มีอยู่

ยุทธศาสตร์/เป้าประสงค์/ตัวชี้วัด	ผลการดำเนินงาน 2 ปี ย้อนหลัง				เป้าหมาย ประจำปี งบประมาณ 2550 ปีการศึกษา 2549	ผลการดำเนินงาน		ผลการประเมินตาม	
	ปีการศึกษา		ปีงบประมาณ			ปีการศึกษา	ปี งบประมาณ	ปีการศึกษา	ปี งบประมาณ
	2547	2548	2548	2549					
ยุทธศาสตร์มหาวิทยาลัยทักษิณ									
ยุทธศาสตร์ที่ 5 แสวงหารายได้เพื่อนำมาพัฒนามหาวิทยาลัย และเพื่อการพึ่งพาตนเองทางงบประมาณมากขึ้น (น้ำหนักร้อยละ 5)									
เป้าประสงค์ที่ 1 มหาวิทยาลัยมีรายได้มากขึ้น									
5.1 รายได้จากแหล่งต่าง ๆ (หน่วย : ล้านบาท)									
5.1.1 รายได้จากการจัดการศึกษา									
5.1.2 รายได้จากการบริหารสินทรัพย์									
5.1.3 รายได้จากวิสาหกิจ									
5.1.4 รายได้จากเงินบริจาค									
5.1.5 รายได้จากสถาบันภาษาต่างประเทศ									
5.1.7 รายได้จากโรงเรียนนานาชาติ									
5.1.6 รายได้อื่นๆ(ค่าปรับทรัพย์สิน สาธารณเทศ)	-	-	399,959	433,713	9,000,000	-	508,088	ไม่ประเมิน	
			บาท	บาท	บาท		บาท		

ยุทธศาสตร์/เป้าประสงค์/ตัวชี้วัด	ผลการดำเนินงาน 2 ปี ย้อนหลัง				เป้าหมาย ประจำปี งบประมาณ 2550 ปีการศึกษา 2549	ผลการดำเนินงาน		ผลการประเมินตาม	
	ปีการศึกษา		ปีงบประมาณ			ปีการศึกษา	ปีงบประมาณ	ปีการศึกษา	ปีงบประมาณ
	2547	2548	2548	2549					
ยุทธศาสตร์ของสำนักหอสมุด									
ยุทธศาสตร์ที่ 5 แสวงหารายได้เพื่อนำมาพัฒนามหาวิทยาลัย และเพื่อการพึ่งพาตนเองทางงบประมาณมากขึ้น									
ยุทธศาสตร์ที่ 5.1 แสวงหารายได้เพื่อนำมาใช้บริหารจัดการสำนักหอสมุด									
5.1 งบประมาณที่ได้รับเทียบกับงบดำเนินการทั้งหมดของมหาวิทยาลัย	-	-	9.72	6.11	12.50	-	9.51 (16,179,700: 170,047,224)		1

ยุทธศาสตร์ที่ 6 บริหารจัดการที่มีประสิทธิภาพและประสิทธิผล

ใช้ยุทธศาสตร์เป็นตัวชี้นำ ใช้ระบบการประกันคุณภาพเป็นเครื่องมือและใช้ธรรมาภิบาลเป็นหลักในการบริหารงาน รวมถึงใช้เทคโนโลยีในการสนับสนุนการบริหารงาน มุ่งเน้นให้บุคลากรมีความรู้ด้านกฎหมายที่เกี่ยวข้องกับการปฏิบัติราชการ มีคุณธรรม จริยธรรม มีค่านิยม สร้างสรรค์ของบุคลากรภาครัฐ

ยุทธศาสตร์/เป้าประสงค์/ตัวชี้วัด	ผลการดำเนินงาน 2 ปี ย้อนหลัง				เป้าหมาย ประจำปี งบประมาณ 2550 ปีการศึกษา 2549	ผลการดำเนินงาน		ผลการประเมินตาม	
	ปีการศึกษา		ปีงบประมาณ			ปีการศึกษา	ปีงบประมาณ	ปีการศึกษา	ปีงบประมาณ
	2547	2548	2548	2549					
ยุทธศาสตร์ของมหาวิทยาลัย									
ยุทธศาสตร์ที่ 6 บริหารจัดการที่มีประสิทธิภาพและประสิทธิผล (น้ำหนักร้อยละ 35)									
เป้าประสงค์ที่ 1 ทุกหน่วยงานมีระบบราชการใสสะอาดและมีระบบประกันคุณภาพที่เข้มแข็ง									
6.1 มีการกำหนดปรัชญาหรือปณิธาน ตลอดจนมีกระบวนการพัฒนานักยุทธศาสตร์แผนดำเนินงานและมีการกำหนดตัวชี้วัดเพื่อวัดความสำเร็จของการดำเนินงานตามแผนให้ครบทุกภารกิจ(ระดับ) (สกอ.1.1) (สมศ.5.3)	-	-	4	4	(4)	-	5	-	4
6.2 ระดับความสำเร็จของร้อยละเฉลี่ยถ่วงน้ำหนักในการบรรลุเป้าหมายแผนปฏิบัติการของมหาวิทยาลัย	ไม่รายงาน								
6.3 ร้อยละของการบรรลุเป้าหมายตามตัวชี้วัดของการปฏิบัติงานที่กำหนด (สกอ.1.2)	-	-	91.89	79.45 (174:219)	95.00	-	83.77 (191:228)	-	2

ยุทธศาสตร์/เป้าประสงค์/ตัวชี้วัด	ผลการดำเนินงาน 2 ปี ย้อนหลัง				เป้าหมาย ประจำปี งบประมาณ 2550 ปีการศึกษา 2549	ผลการดำเนินงาน		ผลการประเมินตาม	
	ปีการศึกษา		ปีงบประมาณ			ปีการศึกษา	ปี งบประมาณ	ปีการศึกษา	ปี งบประมาณ
	2547	2548	2548	2549					
6.4 ระดับความสำเร็จของการถ่ายทอดตัวชี้วัดและเป้าหมายของระดับองค์กรสู่ระดับบุคคล(ระดับ) (สกอ.7.9)	-	-	n/a	n/a	4	-	5	-	2
6.5 ร้อยละของหน่วยงานภายในที่จัดทำแผนยุทธศาสตร์และลงนามคำรับรองการปฏิบัติราชการกับมหาวิทยาลัย	-	-	100.00	100.00	100.00	-	100.00	-	5
6.6 ระบบและกลไกการประกันคุณภาพภายในที่ก่อให้เกิดการพัฒนาคุณภาพการศึกษาอย่างต่อเนื่อง (ระดับ)(สมศ.7.1) (ก.พ.ร.7 งปม.50) (สกอ.9.1)	-	-	n/a	n/a	(4)	-	1	-	1
6.7 มีระบบและกลไกการให้ความรู้และทักษะด้านการประกันคุณภาพแก่นิสิต	ไม่รายงาน								
6.8 ประสิทธิภาพผลของการประกันคุณภาพภายใน (สมศ.7.2) (สกอ.9.3)	-	-	-	4	(3)	-	4	-	4

ยุทธศาสตร์/เป้าประสงค์/ตัวชี้วัด	ผลการดำเนินงาน 2 ปี ย้อนหลัง				เป้าหมาย ประจำปี งบประมาณ 2550 ปีการศึกษา 2549	ผลการดำเนินงาน		ผลการประเมินตาม	
	ปีการศึกษา		ปีงบประมาณ			ปีการศึกษา	ปี งบประมาณ	ปีการศึกษา	ปี งบประมาณ
	2547	2548	2548	2549					
6.9 ระดับความสำเร็จของการจัดทำระบบบริหารความเสี่ยง (ก.พ.ร.งปม.49)(สกอ.7.8)	-	-	-	-	(5)	-	3	-	2
6.11 ระดับความสำเร็จของการบริหารราชการใสสะอาด (ก.พ.)	ไม่รายงาน								
6.12 ระดับความสำเร็จในการเปิดโอกาสให้ประชาชนเข้ามามีส่วนร่วมในการพัฒนาสถาบันระบบราชการอุดมศึกษา (ก.พ.ร.14 งบประมาณ.50)(สกอ.7.6)	ไม่รายงาน								
เป้าประสงค์ที่ 2 มหาวิทยาลัยเป็นองค์กรแห่งการเรียนรู้และผลิตภาพ(productivity) มากขึ้น									
6.13 ระดับความพึงพอใจในการปฏิบัติงานของบุคลากร	ไม่รายงาน								
6.14 ร้อยละการเพิ่มขึ้นของผลิตภาพ 6.14.1 ผลิตภาพเฉลี่ยของหน่วยงานภายใน 6.14.2 ผลิตภาพรายบุคคล	ไม่รายงาน								

ยุทธศาสตร์/เป้าประสงค์/ตัวชี้วัด	ผลการดำเนินงาน 2 ปี ย้อนหลัง				เป้าหมาย ประจำปี งบประมาณ 2550 ปีการศึกษา 2549	ผลการดำเนินงาน		ผลการประเมินตาม	
	ปีการศึกษา		ปีงบประมาณ			ปีการศึกษา	ปี งบประมาณ	ปีการศึกษา	ปี งบประมาณ
	2547	2548	2548	2549					
6.15 จำนวนการปฏิบัติงานที่ดีเยี่ยม (best practice)	ไม่รายงาน								
6.16 มีการพัฒนามหาวิทยาลัยสู่องค์การเรียนรู้โดยอาศัยผลการประเมินภายในและภายนอก ระดับความสำเร็จของแผนการจัดการความรู้เพื่อสนับสนุนประเด็นยุทธศาสตร์(สมศ.5.2) (ก.พ.ร.20 งปม 50)(สกอ.7.3)	-	-	n/a	n/a	(4)	-	5	-	5
เป้าประสงค์ที่ 3 พัฒนาคณาจารย์ให้มีศักยภาพสูงขึ้น									
6.17 ภาวะผู้นำของผู้บริหารทุกระดับของสถาบัน (ระดับ) (สกอ.7.2)	ไม่รายงาน								
6.18 มีระบบกลไกในการบริหารทรัพยากรบุคคล เพื่อพัฒนาและจูงใจให้บุคลากรมีคุณภาพและประสิทธิภาพ(ระดับ)	-	-	4	4		-	4	-	2

ยุทธศาสตร์/เป้าประสงค์/ตัวชี้วัด	ผลการดำเนินงาน 2 ปี ย้อนหลัง				เป้าหมาย ประจำปี งบประมาณ 2550 ปีการศึกษา 2549	ผลการดำเนินงาน		ผลการประเมินตาม	
	ปีการศึกษา		ปีงบประมาณ			ปีการศึกษา	ปี งบประมาณ	ปีการศึกษา	ปี งบประมาณ
	2547	2548	2548	2549					
6.19 ร้อยละของอาจารย์ประจำที่ได้รับรางวัลผลงานทางวิชาการหรือวิชาชีพระดับชาติหรือนานาชาติ	ไม่รายงาน								
6.20 ร้อยละของอาจารย์ประจำที่เข้าร่วมประชุมวิชาการและ/หรือนำเสนอผลงานวิชาการทั้งในประเทศและต่างประเทศ	ไม่รายงาน								
6.21 งบประมาณสำหรับการพัฒนาคุณภาพครูทั้งในประเทศและต่างประเทศต่อจำนวนอาจารย์ประจำ	ไม่รายงาน								
6.22 การพัฒนาบุคลากร 6.22.2 จำนวนโครงการพัฒนาบุคลากรสายสนับสนุน	-	-	7	6		-	2	-	1
6.23 ร้อยละของบุคลากรประจำสายสนับสนุนที่ได้รับการพัฒนาความรู้ และทักษะในวิชาชีพทั้งในประเทศและต่างประเทศ (สมศ.5.11)	-	-	100.00	100.00	(50)	-	100.00		5

ยุทธศาสตร์/เป้าประสงค์/ตัวชี้วัด	ผลการดำเนินงาน 2 ปี ย้อนหลัง				เป้าหมาย ประจำปี งบประมาณ 2550 ปีการศึกษา 2549	ผลการดำเนินงาน		ผลการประเมินตาม	
	ปีการศึกษา		ปีงบประมาณ			ปีการศึกษา	ปี งบประมาณ	ปีการศึกษา	ปี งบประมาณ
	2547	2548	2548	2549					
6.24 มีระบบและกลไกในการจัดสรร การวิเคราะห์ค่าใช้จ่ายการตรวจสอบการเงิน และงบประมาณอย่างมีประสิทธิภาพ	ไม่รายงาน								
เป้าประสงค์ที่ 4 บริหารงบประมาณอย่างมีประสิทธิภาพ									
6.25 ร้อยละของงบประมาณที่ใช้จ่ายได้ตามแผน	-	-	n/a	73.54 (6,513,024.16 :8,855,249)	100.00	-	95.97 (11,529,159.3:1 2,012,964)	-	4
6.26 สินทรัพย์ถาวรต่อจำนวนนิสิต	ไม่รายงาน								
6.27 ค่าใช้จ่ายทั้งหมดต่อจำนวนนิสิต	ไม่รายงาน								
6.28 ร้อยละของเงินเหลือจ่ายสุทธิต่อ งบดำเนินการ(ร้อยละของงบดำเนินการ) (สมศ.5.8)	-	-	0.02	4.10 (187,066.21: 4,560,349)	2	-	11.16 (856,134.6: 7,672,834.52)	-	4
6.29 ร้อยละของค่าใช้จ่ายในการบริหารจัดการต่อ งบดำเนินการทั้งหมด	-	-	99.98	95.90	-	-	88.84	-	3

ยุทธศาสตร์/เป้าประสงค์/ตัวชี้วัด	ผลการดำเนินงาน 2 ปี ย้อนหลัง				เป้าหมาย ประจำปี งบประมาณ 2550 ปีการศึกษา 2549	ผลการดำเนินงาน		ผลการประเมินตาม	
	ปีการศึกษา		ปีงบประมาณ			ปีการศึกษา	ปี งบประมาณ	ปีการศึกษา	ปี งบประมาณ
	2547	2548	2548	2549					
6.30 ระดับความสำเร็จของร้อยละเฉลี่ยถ่วงน้ำหนักของอัตราการเบิกจ่ายเงินงบประมาณรายจ่ายลงทุน	ไม่รายงาน								
6.31 การใช้ทรัพยากรภายในและภายนอกมหาวิทยาลัยร่วมกัน	ไม่รายงาน								
6.32 ระดับความสำเร็จของการดำเนินการตามมาตรการประหยัดพลังงานของมหาวิทยาลัย (ก.พ.ร.10 งบประมาณ.50)	ไม่รายงาน								
6.33 ร้อยละของงบประมาณที่สามารถประหยัดได้	-	-	2.47	1.40 (187,066.21: 13,315,269)		-	5.80 (949,868.7: 16,385,048)	-	3
เป้าประสงค์ที่ 5 การประสานงานมีความคล่องตัวและรวดเร็ว									
6.34 ระดับความสำเร็จในการใช้เทคโนโลยีสารสนเทศเพื่อการบริหารจัดการ(ก.พ.ร.3.5 งบประมาณ.50)	-	-	3	3	(4)	-	4		4

ยุทธศาสตร์/เป้าประสงค์/ตัวชี้วัด	ผลการดำเนินงาน 2 ปี ย้อนหลัง				เป้าหมาย ประจำปี	ผลการดำเนินงาน		ผลการประเมินตาม	
	ปีการศึกษา		ปีงบประมาณ			ปีการศึกษา	ปี งบประมาณ	ปีการศึกษา	ปี งบประมาณ
	2547	2548	2548	2549	งบประมาณ 2550 ปีการศึกษา 2549				
6.35 จำนวนฐานข้อมูลอิเล็กทรอนิกส์ที่ช่วยในการบริหารงาน	ไม่รายงาน								
6.36 ศักยภาพของระบบฐานข้อมูลเพื่อการบริหารการเรียน การสอน และการวิจัย	ไม่รายงาน								
6.37 ระดับความสำเร็จของการลดรอบระยะเวลาของขั้นตอนการปฏิบัติราชการของมหาวิทยาลัย	ไม่รายงาน								
6.38 ระดับคุณภาพของการบริหารจัดการระบบฐานข้อมูลสารสนเทศของมหาวิทยาลัย	ไม่รายงาน								
6.39 ระดับความสำเร็จของการพัฒนาฐานข้อมูลด้านนิติบุคคลากร และหลักสูตร	ไม่รายงาน								

ยุทธศาสตร์/เป้าประสงค์/ตัวชี้วัด	ผลการดำเนินงาน 2 ปี ย้อนหลัง				เป้าหมาย ประจำปี งบประมาณ 2550 ปีการศึกษา 2549	ผลการดำเนินงาน		ผลการประเมินตาม	
	ปีการศึกษา		ปีงบประมาณ			ปีการศึกษา	ปีงบประมาณ	ปีการศึกษา	ปีงบประมาณ
	2547	2548	2548	2549					
ยุทธศาสตร์ของสำนักหอสมุด									
ยุทธศาสตร์ที่ 6 บริหารจัดการที่มีประสิทธิภาพและประสิทธิผล									
6.1 ยุทธศาสตร์การพัฒนาของสำนักหอสมุด ปี งบประมาณ 2549-2552	-	-	1	1	1	-	1	-	5
6.2 แผนปฏิบัติงานประจำปี 2550	-	-	1	1	1	-	1	-	5
6.3 จำนวนงานบริการที่สามารถลดขั้นตอน และรอบระยะเวลาการให้บริการ	-	-	1	2	1	-	1	-	4
6.4 แผนการจัดซื้อวัสดุ/ทรัพยากรสารสนเทศ	-	-	12	12	12 เดือน (1 ครั้ง)	-	1	-	5
6.5 รายงานการเบิกจ่ายพัสดุ	-	-	12	12	12	-	12	-	5
6.6 คู่มือการประกันคุณภาพการศึกษา	-	-	1	1	1	-	1	-	5
6.7 รายงานการประเมินตนเอง	-	-	1	1	1	-	1	-	5
6.8 จำนวนครั้งในการประชุม	-	-	12	12	12	-	18	-	5
6.9 รายงานการประชุม	-	-	12	12	12	-	18	-	5
6.10 จำนวนครั้งที่ส่งบุคลากรไปอบรม/ศึกษาดู งานที่เกี่ยวข้องกับภารกิจที่ได้รับมอบ	-	-	2.5	4.08	3	-	3.03	-	4

ยุทธศาสตร์/เป้าประสงค์/ตัวชี้วัด	ผลการดำเนินงาน 2 ปี ย้อนหลัง				เป้าหมาย ประจำปี งบประมาณ 2550 ปีการศึกษา 2549	ผลการดำเนินงาน		ผลการประเมินตาม	
	ปีการศึกษา		ปีงบประมาณ			ปีการศึกษา	ปี งบประมาณ	ปีการศึกษา	ปี งบประมาณ
	2547	2548	2548	2549					
6.11 จำนวนรูปแบบในการประชาสัมพันธ์	-	-	5	5	5	-	5	-	4
6.12 จำนวนเอกสารและข่าวสารที่ประชาสัมพันธ์	-	-	300	314	320	-	344	-	5
6.13ฐานข้อมูลบุคลากร	-	-	0	0	1	-	0	-	4
6.14 คำสั่งแต่งตั้งคณะกรรมการชุดต่างๆ	-	-	2	2	2	-	2	-	5
6.15 จำนวนครั้งในการตรวจพื้นที่	-	-	12	12	12	-	24	-	5

ภาคผนวก

ยุทธศาสตร์ที่ 1 ให้โอกาสทางการศึกษาและมุ่งผลิตบัณฑิตที่สามารถเพิ่มศักยภาพการแข่งขันและเสริมสร้างการพัฒนาที่ยั่งยืนของประเทศ

1. สภาพจริงของสำนักหอสมุด
2. ดูจาก www.lib.tsu.ac.th
3. เอกสารยุทธศาสตร์การพัฒนสำนักหอสมุด ประจำปีงบประมาณ พ.ศ. 2549-2552
4. รายงานผลการดำเนินงานตามแผนปฏิบัติงาน ประจำปีงบประมาณ พ.ศ. 2550
5. คำรับรองปฏิบัติราชการ สำนักหอสมุด ประจำปีงบประมาณ พ.ศ. 2550

ยุทธศาสตร์ที่ 2 ผลักดันมหาวิทยาลัยไปสู่มหาวิทยาลัยที่เน้นวิจัยเพื่อเพิ่มศักยภาพในการแข่งขันของประเทศ

1. สอบถามจากคุณสุนันท์ อินทนิล
2. เอกสารงานวิจัย/งานสร้างสรรค์ของคุณสุนันท์ อินทนิล

ยุทธศาสตร์ที่ 3 ให้การบริการวิชาการเพื่อพัฒนาทุนทางสังคม แก้ปัญหาความยากจนและยกระดับคุณภาพชีวิตของประชาชน

1. เอกสารโครงการบริการวิชาการของสำนักหอสมุด ประจำปีงบประมาณ พ.ศ. 2550

ยุทธศาสตร์ที่ 4 สร้างองค์ความรู้ทางด้านศิลปะและวัฒนธรรม และส่งเสริมกิจกรรมด้านทำนุบำรุง ศิลปะและวัฒนธรรม

1. รูปถ่ายการจัดโครงการ/กิจกรรม ทางด้านศิลปะและวัฒนธรรม และส่งเสริมกิจกรรมด้านทำนุบำรุง ศิลปะและวัฒนธรรม

ยุทธศาสตร์ที่ 5 แสวงหารายได้เพื่อนำมาพัฒนามหาวิทยาลัย และเพื่อการพึ่งพาตนเองทางงบประมาณมากขึ้น

1. เอกสารการนำส่งรายได้ของสำนักหอสมุด ประจำปีงบประมาณ พ.ศ. 2550
2. เอกสารการใช้จ่ายงบประมาณ ประจำปีงบประมาณ พ.ศ. 2550

ยุทธศาสตร์ที่ 6 บริหารจัดการที่มีประสิทธิภาพและประสิทธิผล

1. สภาพจริงของสำนักหอสมุด
2. ดูจาก www.lib.tsu.ac.th

3. เอกสารการจัดการความรู้ของสำนักหอสมุด ประจำปีงบประมาณ พ.ศ. 2550
4. เอกสารการใช้จ่ายงบประมาณ ประจำปีงบประมาณ พ.ศ. 2550
5. รายงานผลการดำเนินงานตามแผนปฏิบัติงาน ประจำปีงบประมาณ พ.ศ. 2550