

แผนยุทธศาสตร์การพัฒนสำนักหอสมุด

พ.ศ. ๒๕๕๘ – ๒๕๖๒

(ฉบับปรับปรุง กุมภาพันธ์ ๒๕๕๘)

สำนักหอสมุด มหาวิทยาลัยทักษิณได้จัดทำแนวคิดในการพัฒนาสำนักหอสมุด มหาวิทยาลัยทักษิณ พ.ศ. ๒๕๕๘ – ๒๕๖๒ ขึ้น โดยนำแผนยุทธศาสตร์ระยะยาว (พ.ศ. ๒๕๕๓ – ๒๕๖๓) มหาวิทยาลัยทักษิณ แผนยุทธศาสตร์การพัฒนามหาวิทยาลัยทักษิณ พ.ศ. ๒๕๕๘ – ๒๕๖๓ นำข้อมูลจากผู้ที่มีส่วนได้และส่วนเสีย ข้อมูลของหน่วยงานอื่นที่มีภารกิจคล้ายคลึงกัน มาวิเคราะห์พร้อมแปลงไปสู่ภาคปฏิบัติ ซึ่งบุคลากร สำนักหอสมุดทุกคนมีส่วนร่วมต่อการจัดทำแนวคิดในการพัฒนาสำนักหอสมุดฉบับนี้ เพื่อใช้เป็นเข็มทิศนำทาง ให้สำนักหอสมุดดำเนินงานได้บรรลุตามเป้าหมายที่กำหนดไว้

สำนักหอสมุด
กุมภาพันธ์ ๒๕๕๘

สารบัญ

เรื่อง	หน้า
ส่วนที่ ๑ ข้อมูลทั่วไป	๔
ประวัติความเป็นมา	๔
ปรัชญา วิสัยทัศน์ พันธกิจ	๕
วัตถุประสงค์ วัฒนธรรมองค์กร การดำเนินงาน	๖
ส่วนที่ ๒ ข้อมูลพื้นฐาน	๗
งบประมาณ	๗
อาคารสถานที่ สิ่งอำนวยความสะดวก	๘
บุคลากร	๑๐
ทรัพยากรสารสนเทศ	๑๑
โครงสร้างองค์กร โครงสร้างการบริหาร	๑๒
ส่วนที่ ๓ จุดแข็ง จุดอ่อน โอกาส ปัจจัยคุกคาม	๑๓
จุดแข็ง จุดอ่อน โอกาส	๑๓
ปัจจัยคุกคาม	๑๔
ส่วนที่ ๔ กรอบแนวคิดในการพัฒนาสำนักหอสมุด	๑๕
TSU Library Strategy Map	๑๖
ประเด็นการพัฒนาสำนักหอสมุด	๑๗
ขั้นตอนการจัดทำแนวคิดการพัฒนาสำนักหอสมุด	๒๓

ส่วนที่ ๑ ข้อมูลทั่วไป

ประวัติความเป็นมา

สำนักหอสมุด มหาวิทยาลัยทักษิณ ได้เริ่มมีมาพร้อมกับการจัดตั้งวิทยาลัยวิชาการศึกษา สงขลา ตามการขยายงานออกสู่ส่วนภูมิภาคของวิทยาลัยการศึกษา เมื่อวันที่ ๑ ตุลาคม พ.ศ. ๒๕๑๑ ในเบื้องต้นได้จัดสร้างอาคาร ๒ ชั้น มีพื้นที่บริการประมาณ ๑,๐๘๐ ตารางเมตร ใช้ชื่อว่า “ห้องสมุดวิทยาลัยวิชาการศึกษาสงขลา” เริ่มเปิดให้บริการในภาคเรียนที่ ๑ ปีการศึกษา ๒๕๑๒ ต่อมาเมื่อวันที่ ๒๙ มิถุนายน พ.ศ. ๒๕๑๗ วิทยาลัยวิชาการศึกษาได้ยกฐานะขึ้นเป็นมหาวิทยาลัยศรีนครินทรวิโรฒ สงขลา ห้องสมุดวิทยาลัยวิชาการศึกษาสงขลา จึงเปลี่ยนชื่อเป็น “สำนักหอสมุดกลาง” และได้สร้างอาคารใหม่ เป็นอาคาร ๕ ชั้น มีเนื้อที่ประมาณ ๙,๖๖๐ ตารางเมตร มีที่นั่งอ่านประมาณ ๑,๒๐๐ ที่นั่ง เปิดให้บริการเมื่อวันที่ ๓ มกราคม พ.ศ. ๒๕๓๘ โดยที่มหาวิทยาลัยได้เปลี่ยนชื่ออีกครั้งหนึ่งเป็นมหาวิทยาลัยทักษิณ ตามพระราชบัญญัติมหาวิทยาลัยทักษิณ พ.ศ. ๒๕๓๙ เมื่อวันที่ ๑ พฤศจิกายน ๒๕๓๙ สำนักหอสมุดกลางจึงได้เปลี่ยนชื่อเป็น “สำนักหอสมุด มหาวิทยาลัยทักษิณ” จนถึงปัจจุบัน

ตามคำสั่งมหาวิทยาลัยทักษิณ ที่ ๐๓๓๙/๒๕๕๓ เรื่อง ให้ผู้ปฏิบัติงานในมหาวิทยาลัยสังกัดส่วนงาน/หน่วยงานภายในส่วนงาน ลงวันที่ ๕ มีนาคม ๒๕๕๓ นั้น ทำให้มีผู้ปฏิบัติงาน จำนวน ๑๔ คน ที่สังกัดโครงการจัดตั้งสำนักวิทยบริการ (ฝ่ายห้องสมุดอิเล็กทรอนิกส์) ย้ายมาสังกัดสำนักหอสมุด วิทยาเขตพัทลุง ปัจจุบันสำนักหอสมุด มหาวิทยาลัยทักษิณ จึงมีพื้นที่ทำการทั้งวิทยาเขตสงขลาและวิทยาเขตพัทลุง

สำนักหอสมุด มหาวิทยาลัยทักษิณ มีภารกิจสำคัญ คือ การแสวงหา การพัฒนาระบบจัดเก็บ การเผยแพร่และการบริการสารสนเทศทุกประเภท ทั้งที่เป็นสื่อสิ่งพิมพ์ สื่อโสตทัศน์และสื่ออิเล็กทรอนิกส์ เพื่อสนับสนุนภารกิจหลักของมหาวิทยาลัยในด้านการเรียนการสอน การวิจัย การบริการทางวิชาการแก่ชุมชน และการทำนุบำรุงศิลปวัฒนธรรม นอกจากนี้สำนักหอสมุดยังให้การศึกษาแก่ผู้ใช้บริการ (User Education) เพื่อให้ผู้ใช้บริการมีทักษะการเรียนรู้สารสนเทศ (Information Literacy) อันจะช่วยส่งเสริมกระบวนการเรียนรู้ด้วยตนเอง (Self-Directed Learning) และการเรียนรู้ตลอดชีวิต (Lifelong Learning) การพัฒนาเครือข่ายห้องสมุดและเครือข่ายสารสนเทศเพื่อให้มีการใช้ทรัพยากรร่วมกันอย่างคุ้มค่า รวมทั้งการพัฒนา ระบบบริหารจัดการเพื่อสนับสนุนภารกิจหลักและพัฒนาสำนักหอสมุดสู่องค์กรแห่งการเรียนรู้ สำนักหอสมุดได้ดำเนินงานประกันคุณภาพการศึกษาตามนโยบายและแนวทางของมหาวิทยาลัยทักษิณ ได้พยายามผลักดันให้ระบบประกันคุณภาพเป็นส่วนหนึ่งของการปฏิบัติงาน โดยได้ดำเนินการมาอย่างต่อเนื่อง อันจะนำไปสู่การพัฒนามาตรฐานคุณภาพทั่วทั้งองค์กร

ปรัชญา

แหล่งความรู้ สู่ปัญญา พัฒนาสังคม สร้างสมคุณธรรม เลิศล้ำบริการ

วิสัยทัศน์

เป็นศูนย์การเรียนรู้ (Learning Center) และแหล่งบริการสารสนเทศที่มีคุณภาพในระดับภาคใต้ เพื่อสนับสนุนมหาวิทยาลัยทักษิณในการก้าวสู่การเป็นมหาวิทยาลัยสมบูรณ์แบบ (Comprehensive University)

พันธกิจ

๑. แสวงหา พัฒนาระบบจัดเก็บ เผยแพร่และให้บริการทรัพยากรสารสนเทศทุกประเภท เพื่อสนับสนุนภารกิจของมหาวิทยาลัยทักษิณ
๒. พัฒนาระบบการให้บริการด้วยเทคโนโลยีที่ทันสมัย โดยเน้นผู้ใช้บริการเป็นสำคัญ เพื่อสนับสนุนการเป็นมหาวิทยาลัยสมบูรณ์แบบ (Comprehensive University) ในอนาคต
๓. ให้การศึกษาแก่ผู้ใช้บริการ (User Education) ให้มีทักษะสารสนเทศและทักษะเทคโนโลยีสารสนเทศ เพื่อส่งเสริมให้ผู้ใช้บริการเรียนรู้ด้วยตนเองและใฝ่เรียนรู้ตลอดชีวิต
๔. พัฒนาเครือข่ายสารสนเทศเพื่อสร้างสังคมแห่งการเรียนรู้และใช้ทรัพยากรร่วมกันอย่างคุ้มค่า
๕. บริหารจัดการด้วยหลักธรรมาภิบาลเพื่อพัฒนาสำนักหอสมุดสู่องค์กรแห่งการเรียนรู้และมีความยั่งยืน

วัตถุประสงค์

๑. เพื่อเป็นศูนย์การเรียนรู้ (Learning Center) ที่มีคุณภาพ
๒. เพื่อให้บริการและส่งเสริมการเรียนรู้สารสนเทศ การเรียนรู้ด้วยตนเอง (Self-Directed Learning) และการเรียนรู้ตลอดชีวิต (Lifelong Learning)
๓. เพื่อสร้างสังคมแห่งการเรียนรู้ การบริการวิชาการสู่สังคมและการใช้ทรัพยากรร่วมกันอย่างคุ้มค่า
๔. เพื่อให้มีระบบบริหารจัดการตามหลักธรรมาภิบาล มีประสิทธิภาพ โปร่งใส และตรวจสอบได้

วัฒนธรรมองค์กร

๑. การมุ่งเน้นผู้ใช้บริการ (User/Customer Focus) และวัดความสำเร็จขององค์กรด้วยความพึงพอใจของผู้ใช้บริการ
๒. การบริการด้วยใจ
๓. การปรับปรุงและพัฒนาการดำเนินงาน/การบริการ/บริการเชิงรุกอย่างต่อเนื่อง
๔. การเปิดใจรับคำบ่น คำวิพากษ์ เพื่อปรับปรุงกระบวนการทำงานและสภาพแวดล้อมให้ดีขึ้น (Openness)
๕. การทำงานเป็นทีม (Teamwork)
๖. การเรียนรู้ของคนและองค์กร

การดำเนินงาน

๑. ดำเนินงานตามวงจรคุณภาพ PDCA-Par
๒. ดำเนินงานตามเกณฑ์รางวัลคุณภาพแห่งชาติ (TQA : Thailand Quality Award)
๓. ดำเนินงานตามเกณฑ์คุณภาพการศึกษาสู่ความเป็นเลิศ (EdPEX)

ส่วนที่ ๒ ข้อมูลพื้นฐาน

งบประมาณ

แหล่งงบประมาณ	ปีงบประมาณ ๒๕๕๖		ปีงบประมาณ ๒๕๕๗		ปีงบประมาณ ๒๕๕๘	
	สงขลา	พัทลุง	สงขลา	พัทลุง	สงขลา	พัทลุง
	จำนวน (บาท)	จำนวน (บาท)	จำนวน (บาท)	จำนวน (บาท)	จำนวน (บาท)	จำนวน (บาท)
๑) เงินอุดหนุนจากรัฐบาล						
ค่าจ้างชั่วคราว	-	๑๗๘,๕๐๐	-	๒๕๗,๔๐๐	-	๒๕๗,๔๐๐
ค่าตอบแทน ใช้สอย และวัสดุ	๒,๙๔๕,๐๐๐	๒,๘๕๐,๐๐๐	๒,๔๐๐,๐๐๐	๓,๑๐๐,๐๐๐	๒,๔๐๐,๐๐๐	๓,๑๐๐,๐๐๐
รวม	๒,๙๔๕,๐๐๐	๓,๐๒๘,๕๐๐	๒,๔๐๐,๐๐๐	๓,๓๕๗,๔๐๐	๒,๔๐๐,๐๐๐	๓,๓๕๗,๔๐๐
๒) เงินรายได้						
ค่าจ้างชั่วคราว	๙๐๙,๔๐๐	๒๓๐,๓๐๐	๑,๒๐๓,๙๐๐	๒๒๘,๓๐๐	๑,๐๙๔,๔๐๐	๒๒๘,๓๐๐
ค่าตอบแทน ใช้สอย และวัสดุ	๒,๖๑๔,๗๐๐	๕๔๖,๐๐๐	๒,๒๑๖,๘๐๐	๖๙๑,๕๐๐	๑,๕๑๘,๙๐๐	๕๖๑,๐๐๐
ค่าสาธารณูปโภค	๕๗,๒๐๐	๓๒,๙๐๐	๖๘,๕๐๐	๒๐,๐๐๐	๖๖,๙๐๐	๒๓,๖๐๐
ค่าครุภัณฑ์ ที่ดิน และสิ่งก่อสร้าง	๕๓๕,๐๐๐	๒๒๓,๐๐๐	๑๙๗,๐๐๐	-	๑๕,๐๐๐	๖๕,๐๐๐
เงินอุดหนุน	๓๐,๐๐๐	-	-	-	-	-
รายจ่ายอื่น	๘๕๒,๑๐๐	๖๒๗,๓๐๐	๖๘๖,๐๐๐	๓๖๓,๐๐๐	๖๓๕,๘๐๐	๔๔๔,๘๐๐
รวม	๔,๙๙๘,๔๐๐	๑,๖๕๙,๕๐๐	๔,๓๗๒,๒๐๐	๑,๓๐๒,๘๐๐	๕,๓๓๑,๐๐๐	๔,๖๑๕,๑๐๐
รวม (๑)+(๒)	๗,๙๔๓,๔๐๐	๔,๖๘๘,๐๐๐	๖,๗๗๒,๒๐๐	๔,๖๖๐,๒๐๐		
รวมทั้งสิ้น	๑๒,๖๓๑,๔๐๐		๑๑,๔๓๒,๔๐๐		๑๐,๓๔๖,๑๐๐	

อาคารสถานที่ สิ่งอำนวยความสะดวก

ด้าน	ข้อมูล
อาคารสถานที่	<p><u>สำนักหอสมุด วิทยาเขตสงขลา</u> เป็นอาคาร ๕ ชั้น มีเนื้อที่ประมาณ ๙,๖๖๐ ตารางเมตร ประกอบด้วย</p> <ul style="list-style-type: none"> - พื้นที่อ่าน (Reading area) สำหรับผู้ใช้บริการ ประมาณ ๑,๒๐๐ ที่นั่ง - ห้องศึกษาค้นคว้าส่วนบุคคล จำนวน ๙ ห้อง - ห้องปฏิบัติการคอมพิวเตอร์ จำนวน ๑ ห้อง (ไม่มีเครื่องคอมพิวเตอร์ให้บริการ) - ห้องภาพยนตร์/คาราโอเกะ จำนวน ๑ ห้อง (๘ ชุด) - ห้องบริการสื่อสตัททัศน์วัสดุ จำนวน ๑ ห้อง (๒๔ ชุด) - คอมพิวเตอร์สำหรับค้นคว้าตามอัธยาศัย จำนวน ๓๐ เครื่อง - คอมพิวเตอร์สำหรับการสืบค้น OPAC จำนวน ๒๖ เครื่อง <p><u>สำนักหอสมุด วิทยาเขตพัทลุง</u> เป็นอาคาร ๔ ชั้น มีพื้นที่บริการ ประมาณ ๔,๘๐๐ ตารางเมตร ประกอบด้วย</p> <ul style="list-style-type: none"> - พื้นที่อ่าน (Reading area) สำหรับผู้ใช้บริการ ประมาณ ๓๒๔ ที่นั่ง - โถงจัดนิทรรศการ - คอมพิวเตอร์สำหรับบริการสืบค้น OPAC จำนวน ๑๗ ชุด - ชุดอุปกรณ์บริการสื่อสตัททัศน์วัสดุ จำนวน ๓๒ ชุด - คอมพิวเตอร์สำหรับค้นคว้าตามอัธยาศัย จำนวน ๑๕ ชุด
เทคโนโลยี	<ul style="list-style-type: none"> - เทคโนโลยีเครือข่าย (Network) <ul style="list-style-type: none"> * ระบบ LAN * ระบบ WAN * ระบบเครือข่ายไร้สาย (Wireless) - เทคโนโลยีคอมพิวเตอร์ (Server และ Client) - ระบบห้องสมุดอัตโนมัติ WALAI AutoLIB - ระบบบริการยืมหนังสือด้วยตนเอง (Self-Check-Out Station) - ระบบรักษาความปลอดภัย ได้แก่ กล้องวงจรปิด - Software อื่น ๆ ที่ใช้ในการจัดการสารสนเทศ ที่เป็น open sources เช่น Dspace - Software การจัดการบรรณานุกรม เช่น EndNote - ระบบสารสนเทศเพื่อการตัดสินใจ (MIS) เช่น ระบบบัญชี ๓ มิติ ระบบการจองยานพาหนะ ระบบงานทะเบียน ระบบการลงเวลาปฏิบัติงาน ระบบการลา ระบบงานสารบรรณ (E-Document) ระบบ e-meeting และระบบ e-Mail เป็นต้น
อุปกรณ์	<ul style="list-style-type: none"> - อุปกรณ์ยืมทรัพยากรสารสนเทศด้วยตนเอง - กล้องวงจรปิด - อุปกรณ์คอมพิวเตอร์ - อุปกรณ์สื่อสตัททัศน์วัสดุ - อุปกรณ์การคืนทรัพยากรสารสนเทศ (Book Return)

ด้าน	ข้อมูล
	<ul style="list-style-type: none"> - เครื่องสำรองไฟฟ้า - เครื่องกำเนิดไฟฟ้า (Electric generator)
สิ่งอำนวยความสะดวก	<p><u>สำนักหอสมุด วิทยาเขตสงขลา</u></p> <ul style="list-style-type: none"> - ห้องประชุม ๓๐ คน จำนวน ๑ ห้อง - ห้องประชุม ๒๐๐ คน จำนวน ๑ ห้อง - ห้องจำหน่ายอาหารและเครื่องดื่ม จำนวน ๑ ห้อง - จุดบริการถ่ายเอกสาร - จุดบริการสแกนและพิมพ์ <p><u>สำนักหอสมุด วิทยาเขตพัทลุง</u></p> <ul style="list-style-type: none"> - ห้องประชุม ๑๕ คน จำนวน ๑ ห้อง - พื้นที่จำหน่ายอาหารว่างและเครื่องดื่ม - จุดบริการถ่ายเอกสารและพิมพ์

บุคลากร

ประเภทบุคลากร	หน้าที่/ความรับผิดชอบ	จำนวน
ผู้บริหาร	บริหารจัดการ ดูแลความเรียบร้อยให้เป็นไปตามแผนพัฒนาสำนักหอสมุดและสนับสนุนแผนพัฒนามหาวิทยาลัยทักษิณ	๓ คน
บรรณารักษ์	ให้บริการหลังและบริการรองด้านต่างๆ ในห้องสมุด	๑๓ คน
เจ้าหน้าที่สนับสนุน	ประสานงาน/สนับสนุนการดำเนินงานตามภารกิจของสำนักหอสมุด	๓๑ คน
รวม		๔๗ คน

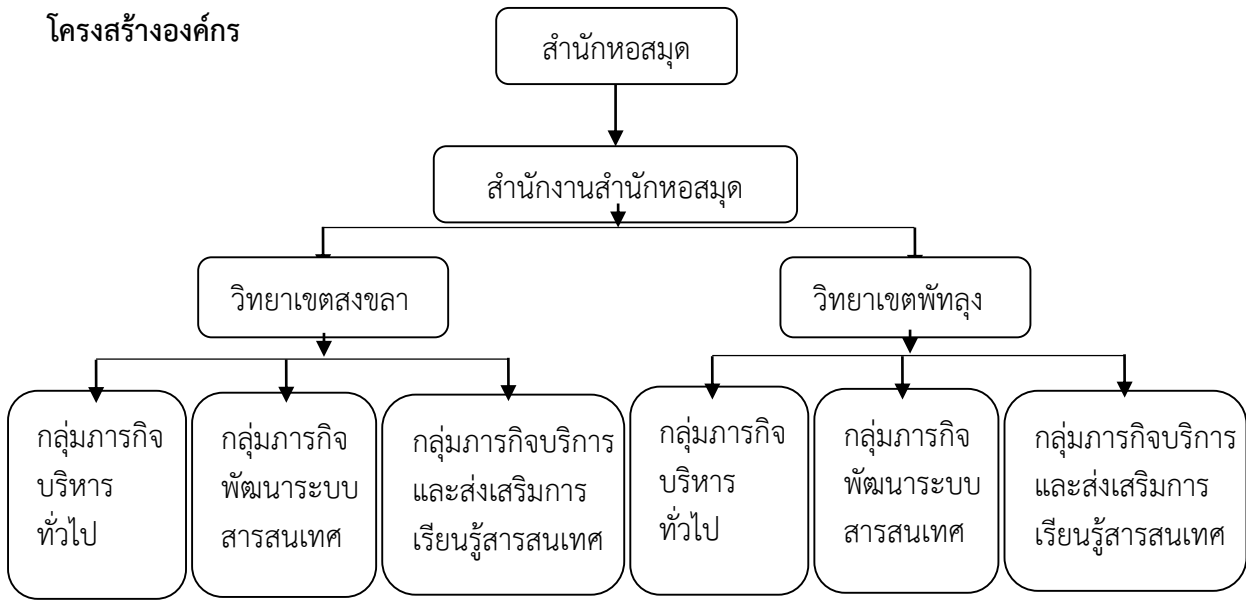
ประเภทบุคลากร	รวม (คน)	สงขลา	พัทลุง	อายุตัว (เฉลี่ย)	อายุงาน(เฉลี่ย)
ข้าราชการ	๕ (ร้อยละ ๑๐.๑๑)	๕	๐	๕๐.๐๐	๒๔.๒๐
พนักงานมหาวิทยาลัย	๒๕ (ร้อยละ ๕๕.๕๕)	๑๔	๑๑	๔๐.๐๐	๑๕.๒๒
ลูกจ้างประจำ	๑ (ร้อยละ ๒.๒๒)	๑	๐	๕๒.๐๐	๑๖.๐๐
ลูกจ้างมหาวิทยาลัย	๑๔ (ร้อยละ ๓๑.๑๒)	๑๐	๔	๓๒.๐๐	๕.๖๔
รวม (คน)	๔๕	๓๐	๑๕	** ผู้บริหาร ๒ คนสังกัดคณะ วิทยาศาสตร์	

วุฒิการศึกษา	รวม (คน)	สงขลา	พัทลุง	อายุตัว (เฉลี่ย)	อายุงาน(เฉลี่ย)
ปริญญาโท	๑๓ (ร้อยละ ๒๘.๘๙)	๙	๔	๔๒.๖๒	๑๗.๕๔
ปริญญาตรี	๒๗ (ร้อยละ ๖๐.๐๐)	๑๘	๙	๓๗.๖๓	๑๒.๑๗
อนุปริญญา (ปวส.)	๒ (ร้อยละ ๔.๔๔)	๑	๑	๓๖.๐๐	๔.๒๕
ม.๖	๓ (ร้อยละ ๖.๖๗)	๒	๑	๓๖.๐๐	๑๐.๕๐

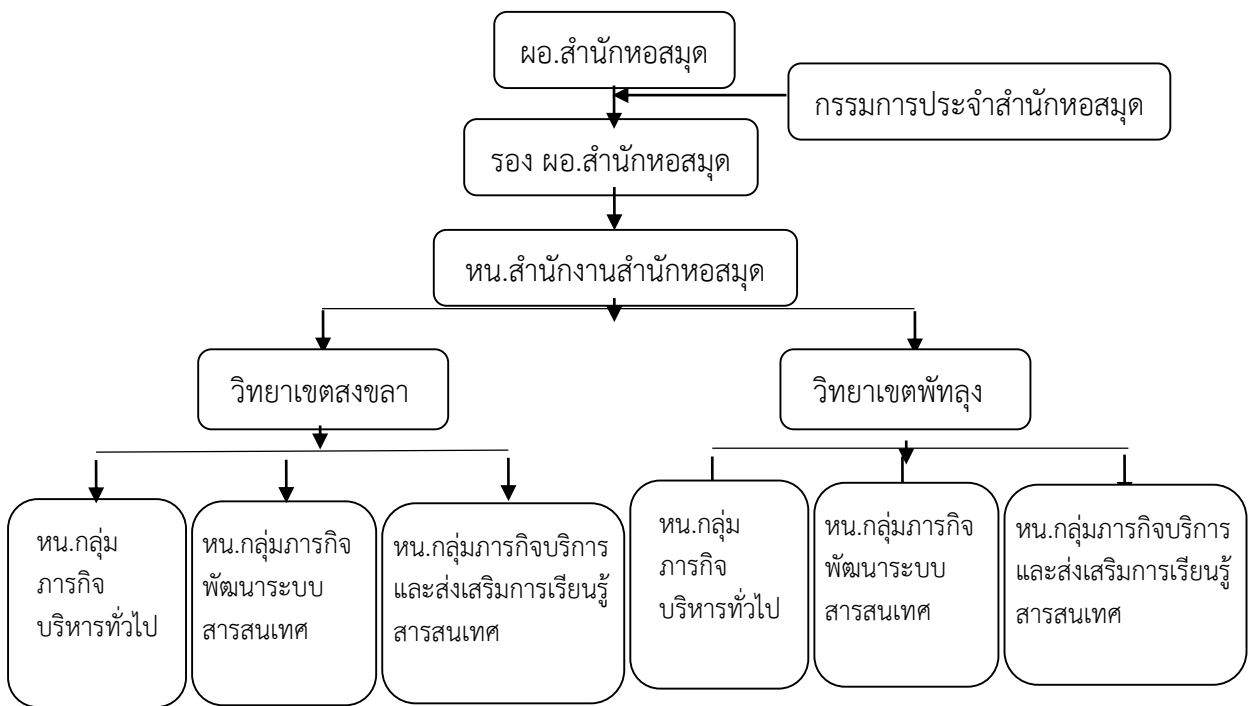
ทรัพยากรสารสนเทศ

รายละเอียด	วิทยาเขตสงขลา	วิทยาเขตพัทลุง
สิ่งพิมพ์		
หนังสือภาษาไทย	๑๓๔,๑๓๐	๔๘,๗๓๓
หนังสือภาษาอังกฤษ	๒๙,๖๕๗	๕,๙๓๐
วารสารภาษาไทย	๑,๐๘๘	๒๗๓
วารสารภาษาต่างประเทศ	๑๒๓	๕๓
หนังสือพิมพ์ภาษาไทย	๑๘	๑๑
หนังสือพิมพ์ภาษาต่างประเทศ	๒	๑
สื่อโสตทัศน์		
CD, DVD, CD-ROM	๑๓,๐๒๖	๗,๖๒๘
วีดิทัศน์	๒๙	๑๒
แถบเสียง	๘๕๙	๘๔
ฐานข้อมูล		
ฐานข้อมูลออนไลน์	๕๒	
E-Theses	๓๑๔,๕๘๒	
E-Book	๑๔๑,๕๙๓	
E-Journal	๒๕,๓๘๔	

โครงสร้างองค์กร



โครงสร้างการบริหาร



ส่วนที่ ๓ จุดแข็ง จุดอ่อน โอกาส ปัจจัยคุกคาม

จุดแข็ง

๑. บุคลากรมีความพร้อมในการเรียนรู้ มีใจรักงานบริการและมีวัฒนธรรมการทำงานแบบพี่น้อง
๒. มีขั้นตอนการปฏิบัติงานที่ชัดเจน สามารถปฏิบัติงานแทนกันได้
๓. มีโครงสร้างพื้นฐานและมีแผนการพัฒนาไปสู่ห้องสมุดอิเล็กทรอนิกส์ (e-Library)
๔. นำเทคโนโลยีสารสนเทศมาประยุกต์ใช้เพื่อลดรอบการทำงานอย่างต่อเนื่อง
๕. ใช้เทคโนโลยีในการสื่อสารภายในองค์กร
๖. มีความพร้อมด้านอาคารสถานที่

จุดอ่อน

๑. สื่อสารสนเทศเพื่อสนับสนุนการเรียนการสอน การวิจัยในบางสาขามีค่อนข้างน้อย เช่นด้านภาษา ภาษาอังกฤษ ดนตรีไทย การแพทย์แผนไทย เป็นต้น
๒. งานวิจัย/ผลงานทางวิชาการ/งานวิจัยสถาบันยังมีน้อย
๓. ระดับความพึงพอใจของผู้ใช้บริการอยู่ในระดับที่ต่ำกว่าคู่แข่ง
๔. ขาดเครื่องคอมพิวเตอร์ซึ่งเป็นเครื่องมือในการสนับสนุนการศึกษาค้นคว้าด้วยตนเอง การเรียนรู้ตลอดชีวิตของนิสิต ทั้งวิทยาเขตสงขลาและวิทยาเขตพัทลุง
๕. งบประมาณที่จำกัดส่งผลกระทบต่อการจัดหาทรัพยากรสารสนเทศเพื่อสนับสนุนการเรียนการสอนและการวิจัย
๖. ขาดบุคลากรเพื่อทดแทนตำแหน่งที่เกษียณอายุ / ลาออก / เสียชีวิตทำให้บุคลากรมีภาระงานเพิ่มขึ้น
๗. บุคลากรบางส่วนมีปัญหาด้านสุขภาพจากการทำงาน เช่นฝุ่นหรือเชื้อราจากหนังสือ ตำรา เป็นต้น

โอกาส

๑. มหาวิทยาลัยสนับสนุนให้สำนักหอสมุดเป็นหน่วยงานนำร่องสู่การสมัครเข้ารับรางวัลตามเกณฑ์รางวัลคุณภาพแห่งชาติ (TQA)
๒. มีความร่วมมือระหว่างห้องสมุดเครือข่าย (ThaiLis และ PULINET) เช่นการใช้ทรัพยากรร่วมกัน การตั้งคณะทำงานร่วมกัน การจัดซื้อฐานข้อมูลร่วมกัน เป็นต้น
๓. ความก้าวหน้าทางเทคโนโลยีสารสนเทศเอื้อต่อการพัฒนาบริการต่างๆ แก่ผู้ใช้
๔. มีการประยุกต์ใช้บริการที่มีอยู่ใน Social Media เพื่อให้บริการแก่ผู้ใช้และเพื่อการสื่อสารภายในองค์กร
๕. มีแหล่งสารสนเทศภายนอกจำนวนมาก

ปัจจัยคุกคาม

๑. พฤติกรรมของผู้ใช้บริการที่เปลี่ยนแปลงไปและมีความต้องการที่หลากหลาย ทำให้สำนักหอสมุดต้องปรับตัวให้ทันกับความเปลี่ยนแปลงและความต้องการของผู้ใช้บริการ
๒. พฤติกรรมการใช้สารสนเทศเพื่อการเรียนการสอนและการวิจัยของนิสิตและอาจารย์โดยเฉลี่ยยังมีค่อนข้างน้อย

๓. กระบวนการเรียนการสอนยังไม่ได้มุ่งเน้นส่งเสริมให้นักเรียนรู้ด้วยตนเอง
๔. เทคโนโลยีคอมพิวเตอร์มีการพัฒนาอย่างรวดเร็วและมีราคาสูง ทำให้ไม่สามารถติดตามความก้าวหน้าได้ทัน
๕. สำนักพิมพ์วารสารภาษาต่างประเทศ มีราคาวารสารสูงขึ้นทุกปี

ส่วนที่ ๔ ยุทธศาสตร์การพัฒนาสำนักหอสมุด

สำนักหอสมุด มหาวิทยาลัยทักษิณมีวิสัยทัศน์คือ “เป็นศูนย์การเรียนรู้ (Learning Center) และแหล่งบริการสารสนเทศที่มีคุณภาพในระดับภาคใต้ เพื่อสนับสนุนมหาวิทยาลัยทักษิณในการก้าวสู่การเป็นมหาวิทยาลัยสมบูรณ์แบบ (Comprehensive University)” โดยมีกระบวนการทำงานต่างๆ เพื่อการแสวงหา จัดระบบ บำรุงรักษาและให้บริการทรัพยากรสารสนเทศทุกประเภทอย่างมีคุณภาพตามหลักวิชาการ และมาตรฐานสากล พัฒนาระบบการให้บริการสารสนเทศด้วยเทคโนโลยีที่ทันสมัย โดยมุ่งเน้นผู้ใช้บริการเป็นสำคัญ เพื่อสนับสนุนการเป็น e-University ในอนาคต พร้อมทั้งส่งเสริมกระบวนการเรียนรู้ด้วยตนเอง (Self-Directed Learning) และการเรียนรู้ตลอดชีวิต (Lifelong Learning) ให้แก่ผู้ใช้ มีการสร้างสังคมแห่งการเรียนรู้และใช้ทรัพยากรร่วมกันอย่างคุ้มค่า และมีการบริหารจัดการด้วยหลักธรรมาภิบาลเพื่อพัฒนาสำนักหอสมุดสู่องค์กรแห่งการเรียนรู้และเป็นองค์กรมีความยั่งยืน โดยประกอบด้วย ๔ ประเด็นยุทธศาสตร์คือ

- ยุทธศาสตร์ที่ ๑ การเพิ่มศักยภาพด้านการจัดการทรัพยากรสารสนเทศและสภาพแวดล้อมการเรียนรู้
- ยุทธศาสตร์ที่ ๒ การบริการที่เป็นเลิศ มุ่งเน้นผู้ใช้บริการ (User Focus)
- ยุทธศาสตร์ที่ ๓ ร่วมพัฒนาสังคมแห่งการเรียนรู้และสังคมฐานความรู้
- ยุทธศาสตร์ที่ ๔ การบริหารตามหลักธรรมาภิบาล มุ่งผลสัมฤทธิ์โดยคำนึงถึงคุณภาพชีวิตและสุขภาวะของสมาชิกในองค์กร

ความเชื่อมโยงแผนยุทธศาสตร์การพัฒนามหาวิทยาลัยทักษิณ พ.ศ. ๒๕๕๘ – ๒๕๖๗ กับ แผนพัฒนาสำนักหอสมุด พ.ศ. ๒๕๕๘ – ๒๕๖๒

เป็นศูนย์การเรียนรู้ (Learning Center) และแหล่งบริการสารสนเทศที่มีคุณภาพในระดับภาคใต้ เพื่อสนับสนุนมหาวิทยาลัยทักษิณในการก้าวสู่การเป็นมหาวิทยาลัยสมบูรณ์แบบ

แผนยุทธศาสตร์/ แผนพัฒนา	ประเด็นยุทธศาสตร์ที่ ๑	ประเด็นยุทธศาสตร์ที่ ๒	ประเด็นยุทธศาสตร์ที่ ๓	ประเด็นยุทธศาสตร์ที่ ๔	ประเด็นยุทธศาสตร์ที่ ๕	ประเด็นยุทธศาสตร์ที่ ๖
แผนยุทธศาสตร์การ พัฒนามหาวิทยาลัย ทักษิณ พ.ศ. ๒๕๕๘ – ๒๕๖๗	การพัฒนาความเป็นเลิศ ในการผลิตบัณฑิต คุณภาพพระระดับสากล และความเป็นเลิศใน การจัดการศึกษาระดับ นานาชาติ	การจัดการศึกษา ต่อเนื่องเพื่อการพัฒนา กำลังคนคุณภาพรองรับ ความต้องการของพื้นที่ ประเทศ และการก้าวสู่ ประชาคมอาเซียนและ ประชาคมโลก	การสร้างสรรค์ผลงาน การวิจัยและพัฒนาเชิง บูรณาการเพื่อการรับใช้ ชั้นนำการพัฒนาให้กับ สังคม และพัฒนาเป็น มหาวิทยาลัยวิจัยใน อนาคต	การจัดบริการวิชาการ ร่วมสร้างสังคมแห่งการ เรียนรู้ ขับเคลื่อนการ พัฒนาเศรษฐกิจสังคม คุณภาพชีวิต ความ มั่นคง และการพัฒนาใน ภาคใต้ตอนล่าง และ ประเทศให้แข่งขันได้ และเติบโตอย่างต่อเนื่อง	การเสริมสร้างความเป็น เลิศทางการส่งเสริม ศิลปะ วัฒนธรรม ภูมิ ปัญญาทรัพยากร ธรรมชาติ ให้เกิดคุณค่า มูลค่าต่อการพัฒนา สังคมแห่งปัญญาและ สันติสุขที่ยั่งยืน	การพัฒนามหาวิทยาลัย ให้เป็นมหาวิทยาลัย สมบูรณ์แบบในระดับ สากลมีธรรมาภิบาล พึ่งพาตนเองได้
ความเชื่อมโยง	ยุทธศาสตร์ที่ ๑, ๒	ยุทธศาสตร์ที่ ๑, ๒	ยุทธศาสตร์ที่ ๑, ๒	ยุทธศาสตร์ที่ ๓	ยุทธศาสตร์ที่ ๓	ยุทธศาสตร์ที่ ๔
แผนพัฒนา สำนักหอสมุด พ.ศ. ๒๕๕๘ – ๒๕๖๒	ยุทธศาสตร์ที่ ๑	ยุทธศาสตร์ที่ ๒	ยุทธศาสตร์ที่ ๓	ยุทธศาสตร์ที่ ๓		ยุทธศาสตร์ที่ ๔
	การเพิ่มศักยภาพด้านการจัดการ ทรัพยากรสารสนเทศและ สภาพแวดล้อมการเรียนรู้	การบริการที่เป็นเลิศ มุ่งเน้นผู้ใช้บริการ (User Focus)		ร่วมพัฒนาสังคมแห่งการเรียนรู้และสังคมฐานความรู้		การบริหารตามหลักธรร มาภิบาล มุ่งผลสัมฤทธิ์ โดยคำนึงถึงคุณภาพชีวิต และสุขภาวะของสมาชิก ในองค์กร

T S U	วิสัยทัศน์	เป็นศูนย์การเรียนรู้ (Learning Center) และแหล่งบริการสารสนเทศที่มีคุณภาพในระดับภาคใต้ เพื่อสนับสนุนมหาวิทยาลัยทักษิณในการก้าวสู่การเป็นมหาวิทยาลัยสมบูรณ์แบบ							
	ยุทธศาสตร์	๑ การเพิ่มศักยภาพด้านการจัดการทรัพยากรสารสนเทศและสภาพแวดล้อมการเรียนรู้		๒ การบริการที่เป็นเลิศ มุ่งเน้นผู้ใช้บริการ (User Focus)		๓ ร่วมพัฒนาสังคมแห่งการเรียนรู้และสังคมฐานความรู้		๔ การบริหารตามหลักธรรมาภิบาล มุ่งผลสัมฤทธิ์ โดยคำนึงถึงคุณภาพชีวิตและสุขภาวะของสมาชิกในองค์กร	
L I B R A R Y	เป้าประสงค์	เป็นศูนย์การเรียนรู้ที่มีทรัพยากรสารสนเทศเหมาะสม ตรงกับความต้องการของผู้ใช้	สำนักหอสมุดมีบรรยากาศและสิ่งอำนวยความสะดวกที่เอื้อต่อการเรียนรู้การวิจัยและการสร้างสรรค์	ผู้ใช้บริการมีความพึงพอใจและมีความผูกพันต่อสำนักหอสมุด	นิสิตมหาวิทยาลัยทักษิณ มีทักษะสารสนเทศเพื่อส่งเสริมกระบวนการเรียนรู้ด้วยตนเอง (Self-Directed Learning) และการเรียนรู้ตลอดชีวิต (Life Long Learning)	เป็นห้องสมุดสนับสนุนการบริการวิชาการแก่ชุมชน	เป็นศูนย์อนุรักษ์ข้อมูล ศิลปะ วัฒนธรรมและข้อมูลท้องถิ่นภาคใต้	สำนักหอสมุดมีการบริหารจัดการที่ดีและมีประสิทธิภาพตามหลักธรรมาภิบาล มุ่งเน้นคุณภาพชีวิตและสุขภาวะที่ดีของบุคลากร	
	คุณภาพการให้บริการ	สารสนเทศสอดคล้องกับหลักสูตร ทันท่วงที เข้าถึงง่าย ตรงความต้องการ	เครื่องมือการเข้าถึงสารสนเทศ/บริการมีความเหมาะสม	สภาพแวดล้อมเอื้อต่อการเรียนรู้	เสริมสร้างศักยภาพของศูนย์สารสนเทศภาคใต้	ความพึงพอใจและความผูกพันของผู้รับบริการ/บุคลากร		กิจกรรมพัฒนาทักษะสารสนเทศและกิจกรรมส่งเสริมการเรียนรู้ด้วยตนเองที่หลากหลาย	บุคลากรมีสมรรถนะวิชาชีพและมีความสุขในการทำงาน
S T R A T E G Y	กลยุทธ์	จัดหาทรัพยากรสารสนเทศ (สื่อสิ่งพิมพ์ สื่อโสตทัศน์ และสื่ออิเล็กทรอนิกส์) ได้เหมาะสม รวดเร็ว ตรงกับความต้องการของผู้ใช้	สร้างสรรค์นวัตกรรมบริการที่เอื้อต่อการเรียน การสอน การวิจัย การบริการวิชาการ การทำนุบำรุงศิลปวัฒนธรรม เพื่อเพิ่มประสิทธิภาพการบริการแก่ประชาคมมหาวิทยาลัยทักษิณและชุมชน	พัฒนาระบบและกลไกในการสร้างความพึงพอใจและความผูกพันกับผู้ใช้บริการ (Customer Engagement)	ร่วมมืออย่างเข้มแข็งและต่อเนื่องกับฝ่ายกิจการนิสิต/คณะ/สาขาวิชา/ องค์กรนิสิตในการพัฒนา นิสิตตามอัตลักษณ์ของมหาวิทยาลัย/คุณลักษณะบัณฑิตที่พึงประสงค์	พัฒนาการบริการวิชาการเพื่อการเรียนรู้ของชุมชนและสังคม	สรรหา อนุรักษ์ และพัฒนาบุคลากรทุกกลุ่มในฐานะที่เป็นกลไกสำคัญในการพัฒนาองค์กร	สร้างบรรยากาศสถานที่ทำงานให้น่าอยู่บุคลากรมีความสุขในการทำงาน จัดกิจกรรมสร้างเสริมความรัก และความผูกพันกับองค์กรเพื่อให้มีผลการดำเนินงานที่ดีและภาคภูมิใจในองค์กร	
		พัฒนา/ประยุกต์ใช้ระบบ ICT เพื่อเพิ่มประสิทธิภาพการบริการสารสนเทศในรูปแบบห้องสมุดอิเล็กทรอนิกส์ (e-Library)	พัฒนาสภาพแวดล้อมการเรียนรู้ทั้งทางกายภาพและทางออนไลน์ (Provide learning environment both physical and online)	สนับสนุนการวิจัยของบัณฑิตศึกษา อาจารย์และนักวิจัยโดยร่วมพัฒนาทักษะการสืบค้น การจัดการเอกสารอ้างอิงและการใช้ผลงานของผู้อื่นอย่างเป็นธรรม	ร่วมธำรง รักษา พัฒนาและเผยแพร่ฐานข้อมูลท้องถิ่นภาคใต้กับหน่วยงานที่เกี่ยวข้อง	พัฒนาสำนักหอสมุดให้เป็นองค์กรที่มีขีดสมรรถนะสูง (High Performing Organization) มีความเข้มแข็งอย่างยั่งยืน	รณรงค์/ปลูกจิตสำนึกในการใช้พลังงานอย่างคุ้มค่าและร่วมรักษาสภาพแวดล้อม		
M A P		สนับสนุนมหาวิทยาลัยในการเตรียมพร้อมสู่ประชาคมอาเซียน							

ยุทธศาสตร์ที่ ๑ การเพิ่มศักยภาพด้านการจัดการทรัพยากรสารสนเทศและสภาพแวดล้อมการเรียนรู้

เป้าประสงค์	กลยุทธ์	ตัวชี้วัด	ค่าเป้าหมาย				
			๕๘	๕๙	๖๐	๖๑	๖๒
๑. เป็นศูนย์การเรียนรู้ที่มีทรัพยากรสารสนเทศเหมาะสม ตรงกับความต้องการของผู้ใช้	๑. จัดหาทรัพยากรสารสนเทศ (สื่อสิ่งพิมพ์ สื่อโสตทัศน์และสื่ออิเล็กทรอนิกส์) ได้เหมาะสม รวดเร็ว ตรงตามความต้องการของผู้ใช้	๑. ความพึงพอใจด้านทรัพยากรสารสนเทศ	๔.๐๐	๔.๐๕	๔.๑๐	๔.๑๕	๔.๒๐
๒. สำนักหอสมุดมีบรรยากาศและสิ่งอำนวยความสะดวกที่เอื้อต่อการปฏิบัติงาน การเรียนรู้ การวิจัยและการสร้างสรรค์	๒. สร้างสรรค์นวัตกรรมบริการที่เอื้อต่อการเรียนการสอน การวิจัย การบริการวิชาการและการทำนุบำรุงศิลปวัฒนธรรม เพื่อเพิ่มประสิทธิภาพการบริการแก่ประชาคมมหาวิทยาลัยทักษิณและชุมชน	๒. มีจำนวนนวัตกรรมเพิ่มขึ้นต่อปี	๒	๒	๒	๒	๒
	๓. พัฒนา/ประยุกต์ใช้ระบบ ICT เพื่อเพิ่มประสิทธิภาพการบริการสารสนเทศในรูปแบบห้องสมุดอิเล็กทรอนิกส์ (e-Library) โดยเน้นการใช้ open source และใช้ social media เป็นเครื่องมือในการประชาสัมพันธ์/เข้าถึงสารสนเทศและแหล่งความรู้ทางวิชาการ	๓. มีจำนวน e-Service ใหม่ ๆ เพิ่มขึ้นต่อปี	๒	๒	๒	๒	๒
	๔. พัฒนาสภาพแวดล้อมการเรียนรู้ทั้งทางกายภาพและทางออนไลน์ (Provide learning environment both physical and online) ในรูปแบบห้องสมุดอิเล็กทรอนิกส์ (e-Library)	๔. ระดับความพึงพอใจด้านสถานที่/สิ่งอำนวยความสะดวก	๔.๐๐	๔.๐๕	๔.๑๐	๔.๑๕	๔.๒๐
		๕. ระดับความพึงพอใจต่อเว็บไซต์สำนักหอสมุด	๔.๐๐	๔.๐๕	๔.๑๐	๔.๑๕	๔.๒๐
๕. สนับสนุนมหาวิทยาลัยในการเตรียมพร้อมสู่ประชาคมอาเซียน	๖. มีเว็บไซต์ 2 ภาษา	๑๐%	๒๕%	๕๐%	๖๕%	๘๐%	

ยุทธศาสตร์ที่ ๒ การบริการที่เป็นเลิศ มุ่งเน้นผู้ใช้บริการ (User Focus)

เป้าประสงค์	กลยุทธ์	ตัวชี้วัด	ค่าเป้าหมาย				
			๕๘	๕๙	๖๐	๖๑	๖๒
๑. ผู้ใช้บริการมีความพึงพอใจและมีความผูกพันต่อสำนักหอสมุด	๑. พัฒนาระบบและกลไกในการสร้างความพึงพอใจและความผูกพันกับผู้ใช้บริการ (Customer Engagement)	๗. ระดับความพึงพอใจของผู้ใช้บริการ	๔.๐๐	๔.๐๕	๔.๑๐	๔.๑๕	๔.๒๐
		๘. ระดับความผูกพันของผู้ใช้บริการ	๓.๘๕	๓.๙๐	๓.๙๕	๔.๐๐	๔.๐๕
		๙. จำนวนบริการเชิงรุก (Proactive Service) ใหม่ ๆ ต่อปี	๓	๓	๓	๓	๓
		๑๐. จำนวนกิจกรรมส่งเสริมอ่านและส่งเสริมการใช้ห้องสมุดต่อปี	๓	๓	๓	๓	๓
		๑๑. จำนวนกิจกรรมที่ลดรอบเวลาในการให้บริการ	๒	๒	๒	๒	๒
๒. นิสิตมหาวิทยาลัยทักษิณ มีทักษะสารสนเทศเพื่อส่งเสริมกระบวนการเรียนรู้ด้วยตนเอง (Self-Directed Learning) และการเรียนรู้ตลอดชีวิต (Life Long Learning)	๒. ร่วมมืออย่างเข้มแข็งและต่อเนื่องกับฝ่ายกิจการนิสิต/คณะ/สาขาวิชา/ องค์กรนิสิตในการพัฒนานิสิตตามอัตลักษณ์ของมหาวิทยาลัย/คุณลักษณะบัณฑิตที่พึงประสงค์	๑๒. จำนวนกิจกรรมที่ร่วมมือกับฝ่ายกิจการนิสิต/คณะ/สาขาวิชา/ องค์กรนิสิต	๒	๒	๒	๒	๒
		๑๓. ระดับการประเมินความพึงพอใจของผู้เข้าร่วมกิจกรรม ICT ๑	๔.๐๐	๔.๑๐	๔.๒๐	๔.๓๐	๔.๔๐
		๑๔. ระดับการประเมินความพึงพอใจของผู้เข้าร่วมกิจกรรม ICT ๒	๔.๐๐	๔.๑๐	๔.๒๐	๔.๓๐	๔.๔๐
		๑๕. ร้อยละของนิสิตที่เข้าร่วมกิจกรรมและผ่านเกณฑ์การทดสอบ ICT	๙๔	๙๕	๙๕	๙๕	๙๕
	๓. สนับสนุนการวิจัยของบัณฑิตศึกษา อาจารย์และนักวิจัยโดยร่วมพัฒนาทักษะการสืบค้น การจัดการเอกสารอ้างอิงและการใช้ผลงานของผู้อื่นอย่างเป็นธรรม	๑๖. จำนวนกิจกรรมพัฒนาทักษะการสืบค้นสารสนเทศ สนับสนุนการทำวิจัยของบัณฑิตศึกษา อาจารย์และนักวิจัยโดยมีการอ้างอิงและใช้ผลงานผู้อื่นอย่างถูกต้อง	๓	๓	๓	๓	๓

ยุทธศาสตร์ที่ ๓ ร่วมพัฒนาสังคมแห่งการเรียนรู้และสังคมฐานความรู้

เป้าประสงค์	กลยุทธ์	ตัวชี้วัด	ค่าเป้าหมาย				
			๕๘	๕๙	๖๐	๖๑	๖๒
๑. เป็นห้องสมุดสนับสนุนการบริการวิชาการแก่สังคม	๑. พัฒนาการบริการวิชาการเพื่อถ่ายทอดองค์ความรู้สู่สังคม	๑๗. จำนวนกิจกรรม/โครงการบริการวิชาการแก่สังคมต่อปี	๔	๔	๔	๔	๔
		๑๘. จำนวนชั่วโมงในการให้บริการแก่สังคมต่อปี	๖๕	๖๕	๖๕	๖๕	๖๕
๒. เป็นศูนย์อนุรักษ์ข้อมูล ศิลปะ วัฒนธรรมและข้อมูลท้องถิ่นภาคใต้	๒. ร่วมดำรง รักษา พัฒนาและเผยแพร่ฐานข้อมูลท้องถิ่นภาคใต้กับหน่วยงานที่เกี่ยวข้อง	๑๙. จำนวนงานสร้างสรรค์เพื่ออนุรักษ์ข้อมูลท้องถิ่นภาคใต้ที่นำมาจัดเก็บและเผยแพร่เพิ่มขึ้น (เรื่อง)	๕๐	๕๐	๕๐	๕๐	๕๐

ยุทธศาสตร์ที่ ๔ การบริหารตามหลักธรรมาภิบาล มุ่งผลสัมฤทธิ์โดยคำนึงถึงคุณภาพชีวิตและสุขภาวะของสมาชิกในองค์กร

เป้าประสงค์	กลยุทธ์	ตัวชี้วัด	ค่าเป้าหมาย				
			๕๘	๕๙	๖๐	๖๑	๖๒
๑. สำนักหอสมุดมีการบริหารจัดการที่ดีและมีประสิทธิภาพตามหลักธรรมาภิบาล มุ่งเน้นคุณภาพชีวิตและสุขภาวะที่ดีของบุคลากร	๑. สรรหา อนุรักษ์ และพัฒนาบุคลากรทุกกลุ่มในฐานที่เป็นกลไกสำคัญในการพัฒนาองค์กร	๒๐. จำนวนบุคลากรที่ได้รับการพิจารณาให้มีตำแหน่งที่สูงขึ้น	-	๒	๒	๒	๒
		๒๑. ร้อยละของบุคลากรที่ได้รับการพัฒนาความรู้และทักษะในวิชาชีพ	๑๐๐	๑๐๐	๑๐๐	๑๐๐	๑๐๐
		๒๒. ผลการประเมินด้านธรรมาภิบาลจริยธรรมและความรับผิดชอบต่อผู้นำ	๓.๘๕	๓.๙๐	๓.๙๕	๔.๐๐	๔.๐๕
	๒. สร้างบรรยากาศสถานที่ทำงานให้น่าอยู่บุคลากรมีความสุขในการทำงานจัดกิจกรรมสร้างเสริมความรักและความผูกพันกับองค์กรเพื่อให้มีผลการดำเนินงานที่ดีและภาคภูมิใจในองค์กร	๒๓. บุคลากรมีระดับความพึงพอใจในการปฏิบัติงาน	๔.๐๐	๔.๐๕	๔.๑๐	๔.๑๕	๔.๒๐
		๒๔. บุคลากรมีระดับความผูกพันกับองค์กร	๔.๐๐	๔.๐๕	๔.๑๐	๔.๑๕	๔.๒๐
		๒๕. จำนวนกิจกรรมในการป้องกันการทำผิดข้อบังคับและกฎหมาย	๒	๒	๒	๒	๒
		๒๖. จำนวนครั้งของการทำผิดข้อบังคับและกฎหมาย	๐	๐	๐	๐	๐
		๒๗. จำนวนข้อร้องเรียน/ร้องทุกข์ของบุคลากร	๐	๐	๐	๐	๐
		๒๘. จำนวนข้อร้องเรียนของผู้ใช้บริการด้านการทำผิดข้อบังคับและการทำผิดกฎหมายของบุคลากร	๐	๐	๐	๐	๐
		๒๙. ร้อยละของการกลางานของบุคลากร	๔	๔	๓	๓	๓
๓๐. มีแนวปฏิบัติที่ดี/งานวิจัย	๑		๑		๑		

เป้าประสงค์	กลยุทธ์	ตัวชี้วัด	ค่าเป้าหมาย				
			๕๘	๕๙	๖๐	๖๑	๖๒
	๓. พัฒนาศักยภาพขององค์กรที่มีขีดสมรรถนะสูง (High Performing Organization) มีความเข้มแข็งอย่างยั่งยืน	๓๑. ผลการดำเนินงานตามเกณฑ์คุณภาพที่มหาวิทยาลัยกำหนด	๔.๙๒	๔.๙๒	๔.๙๓	๔.๙๓	๔.๙๔
		๓๒. ผลการดำเนินงานตามเกณฑ์รางวัลคุณภาพแห่งชาติ (TQA)	-	๑๕๐	๒๕๐	๓๐๐	๓๕๑
		๓๓. จำนวนเครือข่ายความร่วมมือกับหน่วยงานภายนอกมหาวิทยาลัยและมีกิจกรรมความร่วมมืออย่างต่อเนื่อง	๓	๓	๓	๓	๓
		๓๔. จำนวนเครือข่ายความร่วมมือกับหน่วยงานภายในมหาวิทยาลัยและมีกิจกรรมความร่วมมืออย่างต่อเนื่อง	๔	๔	๔	๔	๔
		๓๕. ร้อยละของการใช้จ่ายงบประมาณที่เป็นไปตามแผน	๙๕	๙๕	๙๕	๙๖	๙๖
		๓๖. การดำเนินงานตามแผนกลยุทธ์บรรลุเป้าหมายตามแผน	๙๕	๙๕	๙๖	๙๖	๙๖
	๔. รณรงก์/ปลูกจิตสำนึกในการใช้พลังงานอย่างคุ้มค่าและร่วมรักษาสภาพแวดล้อม	๓๗. จำนวนกิจกรรมการใช้พลังงานอย่างคุ้มค่า/ร่วมรักษาสภาพแวดล้อม	๑	๑	๑	๑	๑

ขั้นตอนการจัดทำแนวคิดการพัฒนาสำนักหอสมุด มหาวิทยาลัยทักษิณ พ.ศ. ๒๕๕๘ – ๒๕๖๒

ลำดับที่	กิจกรรม	ผู้รับผิดชอบ
๑	ทบทวนผลการดำเนินงานตามแผนพัฒนาสำนักหอสมุด พ.ศ.๒๕๕๒ – ๒๕๕๕	ผู้บริหาร
๒	การระดมข้อคิดเห็น ข้อเสนอแนะจากผู้ที่มีส่วนเกี่ยวข้อง	ผู้บริหารและบุคลากร
๓	การวิเคราะห์องค์การ (SWOT Analysis)	ผู้บริหารและบุคลากร
๔	การวิเคราะห์พันธกิจ และวัตถุประสงค์สำนักหอสมุด	ผู้บริหารและบุคลากร
๕	การกำหนดวิสัยทัศน์ (Vision)	ผู้บริหารและบุคลากร
๖	การกำหนดยุทธศาสตร์ / เป้าประสงค์/ กลยุทธ์สำนักหอสมุด	ผู้บริหารและบุคลากร
๗	นำเสนอแนวคิดการพัฒนาสำนักหอสมุดต่อสภามหาวิทยาลัยทักษิณ	ผู้อำนวยการ